



บันทึกข้อความ

ส่วนราชการ... สำนักปลัด องค์การบริหารส่วนตำบลตะกรบ อำเภอไชยา จังหวัดสุราษฎร์ธานี

ที่... สฎ.๗๖๐๑/... วันที่... ๓๐ สิงหาคม ๒๕๖๔

เรื่อง... รายงานผลคะแนนการประเมินคุณธรรมและความโปร่งใสในการดำเนินการของหน่วยงานภาครัฐ (Integrity and Transparency Assessment: ITA) ประจำปีงบประมาณ พ.ศ. ๒๕๖๔

เรียน นายองค์การบริหารส่วนตำบลตะกรบ

เรื่องเดิม

อ้างถึง ประกาศสำนักงาน ป.ป.ช. เรื่อง ผลการประเมินคุณธรรมและความโปร่งใสในการดำเนินงานของหน่วยงานภาครัฐ (Integrity and Transparency Assessment : ITA) ประจำปีงบประมาณ พ.ศ.๒๕๖๔ ลงวันที่ ๒๖ สิงหาคม พ.ศ.๒๕๖๔ ซึ่งการประเมินคุณธรรมและความโปร่งใสในการดำเนินการของหน่วยงานภาครัฐ (Integrity and Transparency Assessment : ITA) ประจำปีงบประมาณ พ.ศ. ๒๕๖๔ ได้เริ่มประเมินผ่านระบบ ITAS <https://itas.nacc.go.th> ตั้งแต่วันที่ ๑ กุมภาพันธ์ ๒๕๖๔ และได้สิ้นสุดกระบวนการประเมินฯ เมื่อวันที่ ๓๑ กรกฎาคม ๒๕๖๔

ข้อเท็จจริง

๑. การประเมิน ITA นั้นถือเป็นการประเมินที่เป็นผลจากการสะท้อนความคิดเห็นของทั้งบุคลากรภาครัฐ และประชาชนผู้รับบริการจากภาครัฐ ผ่านการเก็บข้อมูลทางสถิติเกี่ยวกับประสบการณ์การรับรู้ของกลุ่มเป้าหมาย นอกจากนี้การประเมิน ITA ยังได้มีการตรวจสอบระดับการเปิดเผยข้อมูลทางเว็บไซต์ของหน่วยงานภาครัฐ เพื่อนำมาประมวลผลเป็นค่าคะแนนของแต่ละหน่วยงาน

๒. สำหรับ คะแนนการประเมินคุณธรรมและความโปร่งใสในการดำเนินการของหน่วยงานภาครัฐ (Integrity and Transparency Assessment: ITA) ประจำปีงบประมาณ พ.ศ.๒๕๖๔ องค์การบริหารส่วนตำบลตะกรบ มีคะแนนรวม ๙๓.๘๑ คะแนนจากคะแนนเต็ม ๑๐๐ คะแนน ระดับผลประเมิน : A คือผ่านการประเมิน หมายถึง หน่วยงานสามารถดำเนินการได้ค่อนข้างครบถ้วน และมีแนวทางปฏิบัติที่ดีในการดำเนินการตามตัวชี้วัดและหลักเกณฑ์การประเมิน ITA โดยมีโดยมีบางส่วนที่ต้องปรับปรุงหรือเปิดเผยข้อมูลราวร้อยละ ๕-๑๕ ของตัวชี้วัดหรือข้อคำถามทั้งหมด ผลการประเมินปรากฏตาม (เอกสารแนบ)

๓. ผู้รับผิดชอบได้นำผลประเมินของปีงบประมาณ พ.ศ.๒๕๖๓ และปีงบประมาณ พ.ศ. ๒๕๖๔ มาเปรียบเทียบ เพื่อวิเคราะห์ผลการประเมินทั้ง ๒ ปี ว่ามีข้อแตกต่างกันอย่างไร เพื่อกำหนดแนวทางในการแก้ไขในปีงบประมาณ พ.ศ.๒๕๖๕ ต่อไป (เอกสารแนบ)

ข้อพิจารณา

๑. แจ้งผลการประเมินคุณธรรมและความโปร่งใสในการดำเนินการของหน่วยงานภาครัฐ (Integrity and Transparency Assessment: ITA) ประจำปีงบประมาณ พ.ศ.๒๕๖๔ ให้บุคลากรภายใน องค์การบริหารส่วนตำบลตะกรบรับทราบ และเผยแพร่ผ่านเว็บไซต์ขององค์การบริหารส่วนตำบลตะกรบ ให้บุคคลภายนอกทราบโดยทั่วกัน

๒. นำข้อเสนอแนะจากการประเมินครั้งนี้ไปปรับปรุงเพื่อนำไปสู่การพัฒนาในจุดที่ยังคงเป็นปัญหา โดยการวางแผนแก้ไขปรับปรุงอย่างต่อเนื่อง คาดว่าหน่วยงานจะสามารถยกระดับการดำเนินงานตามหลักคุณธรรมและความโปร่งใสได้อย่างมีประสิทธิภาพในการประเมินปีงบประมาณถัดไป

๓. กำหนดตัวชี้วัดของปีงบประมาณ พ.ศ. ๒๕๖๕ และแจ้งให้บุคลากรภายในองค์การบริหารส่วนตำบลตะกรบ รับทราบเพื่อเป็นกรอบในการเตรียมความพร้อมรับการประเมิน ITA ปีงบประมาณ พ.ศ. ๒๕๖๕ ต่อไป

จึงเรียนมาเพื่อโปรดพิจารณา

อริสา

(นางสาวอริสา ไยฤทธิ)
ตำแหน่ง นิติกรชำนาญการ

ความเห็นของหัวหน้าสำนักปลัด..... *สือไปโปรดพิจารณา / เห็นควรแจ้งบุคลากรประเมินให้ทราบ
ทราบเพื่อเตรียมความพร้อมรับการประเมินตั้งแต่บัดนี้*

(นายรัชชัย อิ่มทอง)
ตำแหน่ง หัวหน้าสำนักปลัด

ความเห็นของปลัดองค์การบริหารส่วนตำบลตะกรบ..... *เห็นควรดำเนินการต่อไป*

(นายสายัณห์ จันทรมาศ)
ตำแหน่ง ปลัดองค์การบริหารส่วนตำบลตะกรบ

ความเห็นขององค์การบริหารส่วนตำบลตะกรบ.....

(นายสมพงศ์ ยังอัน)
ตำแหน่ง นายกองค์การบริหารส่วนตำบลตะกรบ



สรุปผลการประเมินคุณธรรมและความโปร่งใสในการ
ดำเนินงานของหน่วยงานภาครัฐ
ประจำปีงบประมาณ พ.ศ. ๒๕๖๔

ของ

องค์การบริหารส่วนตำบลตะกรบ
อำเภอไชยา จังหวัดสุราษฎร์ธานี

จัดทำโดย

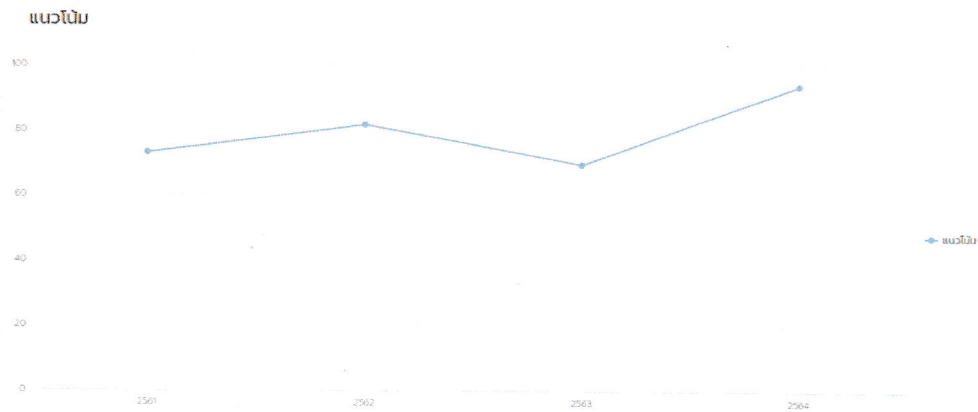
งานนิติการ สำนักปลัด
องค์การบริหารส่วนตำบลตะกรบ
อำเภอไชยา จังหวัดสุราษฎร์ธานี

ตารางสรุปเปรียบเทียบผลการประเมินคุณธรรมและความโปร่งใสในการดำเนินงานของหน่วยงานภาครัฐ (Integrity and Transparency Assessment : ITA) ประจำปีงบประมาณ พ.ศ. ๒๕๖๓ และ ๒๕๖๔ ตามตัวชี้วัดที่กำหนดเป็นกรอบเพื่อใช้ในปีงบประมาณ พ.ศ. ๒๕๖๕

นางสาวอริสา ไยฤทธิ์
นิติกรชำนาญการ
ผู้รับผิดชอบ งาน ITA

จากผลการประเมินคุณธรรมและความโปร่งใสในการดำเนินงานของหน่วยงานภาครัฐ (Integrity and Transparency Assessment : ITA) ประจำปีงบประมาณ พ.ศ.๒๕๖๔ พบว่าองค์การบริหารส่วนตำบลตะกอบ มีผลคะแนน ๙๓.๘๑ คะแนน ซึ่งสูงขึ้นกว่าปีที่ผ่านมา ๒๔.๓๘

ผลการประเมินเปรียบเทียบกับปีที่ผ่านมา เมื่อเปรียบเทียบผลการประเมิน ITA ปีงบประมาณ พ.ศ. ๒๕๖๔ กับผลการประเมินของปีที่ผ่านมาแสดงได้ดังนี้



ผลการประเมินรายตัวชี้วัด

เมื่อจำแนกตามผลการประเมินรายตัวชี้วัด แสดงได้ดังนี้



ผลการประเมินคุณธรรมและความโปร่งใสในการดำเนินงานของหน่วยงานภาครัฐ
ประจำปีงบประมาณ พ.ศ.๒๕๖๔

| ที่ | หน่วยงาน | คะแนน ๒๕๖๔ | ระดับผลการประเมิน | เปรียบเทียบกับปีที่ผ่านมา | เปรียบเทียบกับเกณฑ์ |
|-----|----------------------------|------------|-------------------|---------------------------|---------------------|
| ๑. | องค์การบริหารส่วนตำบลตะกรบ | ๙๓.๘๑ | A | +๒๔.๓๘ | ผ่าน |

*** แผนแบทภายใต้ยุทธศาสตร์ชาติ ประเด็นการต่อต้านการทุจริตและประพฤติมิชอบ ได้กำหนดตัวชี้วัดหน่วยงานภาครัฐที่มีผลการประเมิน ITA ผ่านเกณฑ์ (๘๕ คะแนนขึ้นไป) โดยในช่วงระยะปี พ.ศ. ๒๕๖๑ - ๒๕๖๕ กำหนดค่าเป้าหมายที่ร้อยละ ๘๐

ตารางสรุปเปรียบเทียบผลการประเมินคุณธรรมและความโปร่งใสในการดำเนินการของหน่วยงานภาครัฐ (Integrity and Transparency Assessment : ITA) ประจำปีงบประมาณ พ.ศ. ๒๕๖๓ และ ๒๕๖๔

| ตัวชี้วัด | ปี งบประมาณ/คะแนน (%) | | เปรียบเทียบกับปีที่ผ่านมา |
|----------------------------|-----------------------|-------|---------------------------|
| | ๒๕๖๓ | ๒๕๖๔ | |
| ๑.การป้องกันการทุจริต | ๒๕ | ๑๐๐ | +๗๕ |
| ๒.การปฏิบัติหน้าที่ | ๙๒.๕๔ | ๙๘.๕๕ | +๖.๐๑ |
| ๓.การแก้ไขปัญหาการทุจริต | ๘๗.๒๗ | ๙๘.๐๒ | +๑๐.๗๕ |
| ๔.การใช้งบประมาณ | ๘๗.๑๑ | ๙๗.๘๖ | +๑๐.๗๕ |
| ๕.การใช้อำนาจ | ๙๑.๕๖ | ๙๖.๘๐ | +๕.๒๔ |
| ๖.การใช้ทรัพย์สินของราชการ | ๘๔.๐๒ | ๙๖.๖๒ | +๑๒.๖๐ |
| ๗.คุณภาพการดำเนินงาน | ๗๘.๐๕ | ๙๔.๕๓ | +๑๖.๔๘ |
| ๘.การปรับปรุงการทำงาน | ๗๔.๘๔ | ๙๑.๘๒ | +๑๖.๙๘ |
| ๙.ประสิทธิภาพการสื่อสาร | ๗๗.๗๕ | ๘๘.๔๓ | +๑๐.๖๘ |
| ๑๐.การเปิดเผยข้อมูล | ๗๔.๐๖ | ๘๕.๒๙ | +๑๐.๒๓ |

จากผลคะแนนของการประเมินปีงบประมาณ พ.ศ.๒๕๖๔ สามารถสรุปผลและมีข้อเสนอแนะ ดังนี้

| ด้าน IIT | มีตัวชี้วัด ๕ รายการ ดังนี้ | คะแนนที่ได้ |
|----------|-----------------------------|-------------|
| | ๑. การปฏิบัติหน้าที่ | ๙๘.๕๕% |
| | ๒. การใช้งบประมาณ | ๙๗.๘๖% |
| | ๓. การใช้อำนาจ | ๙๖.๘๐% |
| | ๔. การใช้ทรัพย์สินของราชการ | ๙๖.๖๒% |
| | ๕. การแก้ไขปัญหาการทุจริต | ๙๘.๐๒% |

สำนักงาน ป.ป.ช. ให้นิยมของ IIT ค่า หมายถึงบุคลากรในหน่วยงานตั้งแต่ระดับผู้บริการ ผู้อำนวยการ หัวหน้า ข้าราชการ/พนักงาน ไปจนถึงลูกจ้าง/พนักงานจ้าง ที่ทำงานให้กับหน่วยงานมาเป็นระยะเวลาไม่น้อยกว่า ๑ ปี

สำหรับด้าน IIT บุคลากรขององค์การบริหารส่วนตำบลตะกอบ ได้ทำการตอบแบบประเมิน และพบว่าตัวชี้วัดที่มีคะแนนต่ำสุด คือ ตัวชี้วัดเรื่อง “การใช้ทรัพย์สินของราชการ” และผู้ประเมินได้เสนอแนะไว้ว่า “จัดทำคู่มือและระเบียบการใช้ทรัพย์สินของราชการ สร้างระบบการกำกับดูแลและติดตามตรวจสอบการยืม-คืน และการลงโทษอย่างเคร่งครัด”

| ด้าน EIT | มีตัวชี้วัด ๓ รายการ ดังนี้ | ได้คะแนน |
|----------|-----------------------------|----------|
| | ๑. คุณภาพการดำเนินงาน | ๙๔.๕๓% |
| | ๒. ประสิทธิภาพการสื่อสาร | ๘๘.๔๓% |
| | ๓. การปรับปรุงการทำงาน | ๙๑.๘๒% |

สำนักงาน ป.ป.ช. ให้นิยามคำว่า EIT ว่าบุคคล นิติบุคคล บริษัทเอกชน หรือหน่วยงานของรัฐอื่น ที่มารับบริการหรือมาติดต่อตามภารกิจของหน่วยงานในปีงบประมาณ พ.ศ.๒๕๖๔

สำหรับด้าน ETT ผลการประเมินมาจากความคิดเห็นของบุคคล นิติบุคคล บริษัทเอกชน หรือหน่วยงานของรัฐอื่น ๆ ที่มารับบริการจากองค์การบริหารส่วนตำบลตะกอบ และพบว่าตัวชี้วัดที่มีคะแนนต่ำสุดคือ ตัวชี้วัดเรื่อง “ประสิทธิภาพการสื่อสาร” และผู้ประเมินได้เสนอแนะไว้ว่า “เพิ่มช่องทางที่บุคคลภายนอกสามารถแจ้งเรื่องร้องเรียนเกี่ยวกับการทุจริตและประพฤติมิชอบของเจ้าหน้าที่ ของหน่วยงานผ่านทางช่องทางออนไลน์ โดยแยกจากช่องทางทั่วไป เพื่อเป็นการคุ้มครองข้อมูลของผู้แจ้งเบาะแส”

| ด้าน OIT | มีตัวชี้วัด ๒ รายการ ดังนี้ | ได้คะแนน |
|----------|-------------------------------------|----------|
| | ๑. การเปิดเผยข้อมูล | ๘๕.๒๙% |
| | -ข้อมูลพื้นฐาน | |
| | -การบริหารงาน | |
| | -การบริหารเงินงบประมาณ | |
| | -การบริหารและพัฒนาทรัพยากรบุคคล | |
| | -การส่งเสริมความโปร่งใส | |
| | ๒. การป้องกันการทุจริต | ๑๐๐% |
| | - การดำเนินการเพื่อป้องกันการทุจริต | |
| | - มาตรการภายในเพื่อป้องกันการทุจริต | |

สำนักงาน ป.ป.ช. ให้นิยามว่า หมายถึง หน่วยงาน (เว็บไซต์ของหน่วยงาน)

สำหรับด้าน OIT พบว่า มีคะแนนผ่านเกณฑ์เป้าหมาย ๘๕ คะแนนขึ้นไป คือ ซึ่งสะท้อน การเปิดเผยข้อมูลสาธารณะและการให้บริการผ่านระบบ e-service ได้อย่างครบถ้วนสมบูรณ์ และง่ายต่อการเข้าถึง

ตารางเปรียบเทียบคะแนนปีงบประมาณ พ.ศ. ๒๕๖๓ และ ๒๕๖๔
และการกำหนดตัวชี้ในการประเมิน ITA ประจำปีงบประมาณ พ.ศ. ๒๕๖๕
เพื่อใช้เป็นกรอบในการรองรับการประเมินขององค์การบริหารส่วนตำบลตะกอบ

| ตัวชี้วัด | ปีงบประมาณ/คะแนน (%) | | กำหนดคะแนนตัวชี้วัด (%) |
|----------------------------|----------------------|-------|-------------------------|
| | ๒๕๖๓ | ๒๕๖๔ | |
| ๑.การป้องกันการทุจริต | ๒๕ | ๑๐๐ | ๑๐๐ |
| ๒.การปฏิบัติในหน้าที่ | ๙๒.๕๔ | ๙๘.๕๕ | ๑๐๐ |
| ๓.การแก้ไขปัญหาการทุจริต | ๘๗.๒๗ | ๙๘.๐๒ | ๑๐๐ |
| ๔.การใช้งบประมาณ | ๘๗.๑๑ | ๙๗.๘๖ | ๑๐๐ |
| ๕.การใช้อำนาจ | ๙๑.๕๖ | ๙๖.๘๐ | ๑๐๐ |
| ๖.การใช้ทรัพย์สินของราชการ | ๘๔.๐๒ | ๙๖.๖๒ | ๑๐๐ |
| ๗.คุณภาพการดำเนินงาน | ๗๘.๐๕ | ๙๔.๕๓ | ๑๐๐ |
| ๘.การปรับปรุงการทำงาน | ๗๔.๘๔ | ๙๑.๘๒ | ๑๐๐ |
| ๙.ประสิทธิภาพการสื่อสาร | ๗๗.๗๕ | ๘๘.๔๓ | ๑๐๐ |
| ๑๐.การเปิดเผยข้อมูล | ๗๔.๐๖ | ๘๕.๒๙ | ๑๐๐ |

ตารางแสดงข้อมูลคะแนนที่ได้รับการประเมินเปรียบเทียบกับเกณฑ์ระดับผลการประเมิน ที่ ปพช. กำหนด

เกณฑ์ระดับผลการประเมินผล

เกณฑ์การประเมินผลและการรายงานผลการประเมิน จะเป็นการรายงานในลักษณะค่าคะแนนความคู่กับระดับผลการประเมิน (Rating Score) โดยจำแนกออกเป็น 7 ระดับ ดังนี้

| คะแนน | ระดับ |
|---------------|-------|
| 95.00 – 100 | AA |
| 85.00 – 94.99 | A |
| 75.00 – 84.99 | B |
| 65.00 – 74.99 | C |
| 55.00 – 64.99 | D |
| 50.00 – 54.99 | E |
| 0 – 49.99 | F |

หมายเหตุ:

- กรณีหน่วยงานดำเนินการได้ไม่ครบถ้วนตามขั้นตอนหรือตามระยะเวลาที่กำหนด ผลการประเมินของหน่วยงานจะแสดงสัญลักษณ์
- *** ซึ่งจะสะท้อนให้เห็นว่าเป็นผลการประเมินจากข้อมูลที่หน่วยงานดำเนินการได้ไม่ครบถ้วนตามขั้นตอนที่กำหนด

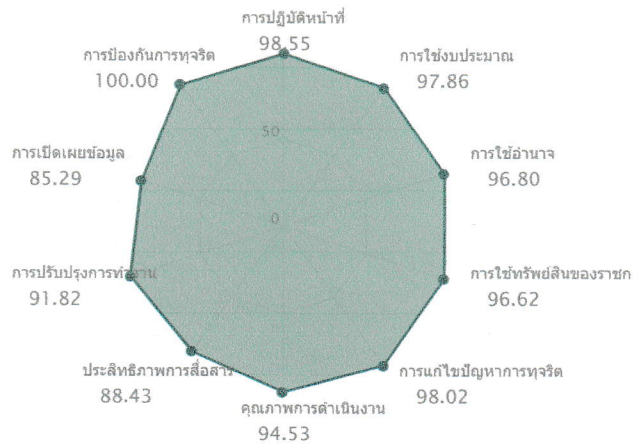
| ตัวชี้วัด | คะแนนที่ได้ | ผลการประเมินฯ ปีงบประมาณ พ.ศ. ๒๕๖๔ | | หมายเหตุ |
|--|---|--|---------|--|
| | | ผ่าน | ไม่ผ่าน | |
| แบบวัด IIT เป็นการประเมินการรับรู้ ของบุคลากรภายในเกี่ยวกับ ๑. การปฏิบัติหน้าที่ ๒. การใช้งบประมาณ ๓. การใช้อำนาจ ๔. การใช้ทรัพย์สินของราชการ ๕. การแก้ไขปัญหาการทุจริต | ๘๘.๕๕ ๘๗.๘๖ ๘๖.๘๐ ๘๖.๖๒ ๘๘.๐๒ | ✓ ✓ ✓ ✓ ✓ | | สำหรับด้าน IIT เป็นการ ประเมินการรับรู้ของ บุคลากรภายใน ผลการประเมิน พบว่า ๑.บุคลากรภายใน รับรู้ใน เรื่อง การปฏิบัติหน้าที่ และ การใช้อำนาจ อยู่ในระดับที่ ผ่านเกณฑ์การประเมินที่ ปปช. กำหนด ๒.บุคลากรภายใน มีการ รับรู้ในเรื่อง การใช้ งบประมาณ,การใช้ทรัพย์สิน ของราชการ และการแก้ไข ปัญหาการทุจริต อยู่ใน ระดับที่ผ่านเกณฑ์การ ประเมินที่ ปปช. กำหนด |
| ด้าน EIT ผลการประเมินมาจากความคิดเห็นของ บุคคล นิติบุคคล บริษัทเอกชน หรือ หน่วยงานของรัฐอื่น ๆ ที่มารับบริการจาก เทศบาลฯ ๑. คุณภาพการดำเนินงาน ๒. ประสิทธิภาพการสื่อสาร ๓. การปรับปรุงการทำงาน | ๘๔.๕๓ ๘๘.๔๓ ๘๑.๘๒ | ✓ ✓ ✓ | | สำหรับด้าน EIT เป็นการ ประเมินการรับรู้ของ บุคลากรภายนอก ผลการประเมิน พบว่า ผ่านเกณฑ์การประเมินที่ ปปช. กำหนด ทุกข้อ |
| ด้าน OIT หน่วยงาน (เว็บไซต์ของหน่วยงาน) มีตัวชี้วัด ๒ รายการ ดังนี้ ๑. การเปิดเผยข้อมูล - ข้อมูลพื้นฐาน - การบริหารงาน - การบริหารเงินงบประมาณ - การบริหารและพัฒนา ทรัพยากรบุคคล - การส่งเสริมความโปร่งใส | ๘๕.๒๙ | ✓ | | สำหรับด้าน OIT เป็นการ เปิดเผยข้อมูลขององค์การ บริหารส่วนตำบลตะกอบ ผ่านเว็บไซต์หลัก และ สื่อ Social, Line ผลการ ประเมินแม้ว่าจะผ่านเกณฑ์ ที่ ปปช. กำหนด แต่ก็ยังมี ข้อย่อยที่ไม่ผ่านเกณฑ์ และ ต้องปรับปรุงต่อไป ได้แก่ |

| | | | |
|--|------------|----------|---|
| <p>๒. การป้องกันการทุจริต</p> <ul style="list-style-type: none"> - การดำเนินการเพื่อป้องกันการทุจริต - มาตรการภายในเพื่อป้องกันการทุจริต | <p>๑๐๐</p> | <p>√</p> | <p>0๑๑ รายงานการกำกับติดตามการดำเนินงานประจำปี รอบ ๖ เดือน : องค์กรประกอบไม่ครบถ้วน</p> <p>0๑๗ E-Service : URL ที่ตอบไม่ใช่ E-Service</p> <p>0๒๑ แผนการจัดซื้อจัดจ้าง หรือแผนการจัดหาพัสดุ : ไม่มี URL</p> <p>0๒๔ รายงานผลการจัดซื้อจัดจ้างหรือการจัดหาพัสดุประจำปี : ไม่มี URL</p> <p>0๓๐ ช่องทางแจ้งเรื่องร้องเรียนการทุจริต : ต้องเป็นช่องทางที่รักษาความลับ</p> |
|--|------------|----------|---|

รายงานผลการประเมิน ประจำปีงบประมาณ 2564

คะแนนภาพรวมหน่วยงานองค์การบริหารส่วนตำบลตะกรบ : 93.81 คะแนน

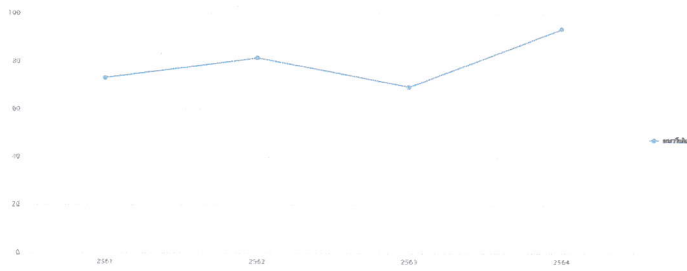
ระดับผลการประเมิน : A



คะแนนสูงสุดรายตัวชี้วัด

| อันดับ | ตัวชี้วัด | คะแนน |
|--------|--------------------------|--------|
| 1 | การป้องกันการทุจริต | 100.00 |
| 2 | การปฏิบัติหน้าที่ | 98.55 |
| 3 | การแก้ไขปัญหาการทุจริต | 98.02 |
| 4 | การใช้งบประมาณ | 97.86 |
| 5 | การใช้อำนาจ | 96.80 |
| 6 | การใช้ทรัพย์สินของราชการ | 96.62 |
| 7 | คุณภาพการดำเนินงาน | 94.53 |
| 8 | การปรับปรุงการทำงาน | 91.82 |
| 9 | ประสิทธิภาพการสื่อสาร | 88.43 |
| 10 | การเปิดเผยข้อมูล | 85.29 |

กราฟแนวโน้ม



ข้อเสนอแนะ/หมายเหตุ

หน่วยงานของท่านได้ผลคะแนนการประเมินคุณธรรมและความโปร่งใสในการดำเนินงานของหน่วยงานภาครัฐ ประจำปี 2564 จำนวน 93.81 คะแนน จากคะแนนเต็ม 100 คะแนน โดยมีผลการประเมินระดับ A หมายถึง หน่วยงานสามารถดำเนินการได้ค่อนข้างครบถ้วน และมีแนวปฏิบัติที่ดีในการดำเนินการตามตัวชี้วัดและหลักเกณฑ์การประเมิน ITA โดยมีบางส่วนที่ต้องปรับปรุงหรือเปิดเผยข้อมูลราวร้อยละ 5-15 ของตัวชี้วัดหรือข้อคำถามทั้งหมด ดังนั้น หน่วยงานพึงพิจารณาผลประเมินเพื่อนำไปสู่การพัฒนาในจุดที่ยังคงเป็นปัญหา โดยหากมีการวางแผนแก้ไขปรับปรุงอย่างต่อเนื่อง คาดหมายได้ว่าหน่วยงานจะสามารถยกระดับการดำเนินงานตามหลักคุณธรรมและความโปร่งใสได้อย่างมีสัมฤทธิ์ผล รวมถึงสามารถสร้างความเชื่อมั่นศรัทธา สร้างความไว้วางใจแก่สาธารณชนได้มากยิ่งขึ้นในปีต่อไป ทั้งนี้ ประเด็นที่ควรมีการเปิดเผย หรือบริหารจัดการให้ดียิ่งขึ้น ได้แก่ - แสดงช่องทางที่บุคคลภายนอกสามารถแจ้งเรื่องร้องเรียนเกี่ยวกับ การทุจริตและประพฤติมิชอบของเจ้าหน้าที่ของหน่วยงานผ่านทางช่องทางออนไลน์ โดยแยกต่างหากจากช่องทางทั่วไป เพื่อเป็นการคุ้มครองข้อมูลของผู้แจ้งเบาะแสและเพื่อให้สอดคล้องกับแนวปฏิบัติตามข้อ O29 ทั้งนี้ สามารถเข้าถึงหรือเชื่อมโยงไปยังช่องทางข้างต้นได้จากเว็บไซต์หลักของหน่วยงาน - แสดงผลการจัดซื้อจัดจ้างของหน่วยงาน มีข้อมูลรายละเอียด ยกตัวอย่างเช่น งบประมาณที่ใช้ในการจัดซื้อ จัดจ้าง ปัญหา อุปสรรค ข้อเสนอแนะ เป็นต้น - แสดงแผนการจัดซื้อจัดจ้างหรือแผนการจัดหาพัสดุตามที่หน่วยงาน จะต้องดำเนินการตามพระราชบัญญัติการจัดซื้อจัดจ้างและการบริหารพัสดุภาครัฐ พ.ศ. 2560 และเป็นข้อมูลการจัดซื้อจัดจ้างในปีที่รับการประเมิน - แสดงช่องทางที่บุคคลภายนอกสามารถขอรับบริการกับหน่วยงานผ่านช่องทางออนไลน์ เพื่อช่วยอำนวยความสะดวกแก่ผู้ขอรับบริการ โดยต้องสามารถเข้าถึงหรือเชื่อมโยงไปยังช่องทางข้างต้นได้จากเว็บไซต์หลักของหน่วยงาน - แสดงความก้าวหน้าในการดำเนินงานตามแผนดำเนินงานประจำปี โดยมีเนื้อหาหรือรายละเอียดความก้าวหน้า ยกตัวอย่างเช่น ความก้าวหน้าการดำเนินการแต่ละโครงการ กิจกรรม รายละเอียด งบประมาณที่ใช้ดำเนินงาน เป็นต้น และเป็นข้อมูลในระยะเวลา 6 เดือนแรกของปีที่ประเมิน - เพิ่มช่องทางติดต่อ หรือมีช่องทางให้ผู้มาติดต่อร้องเรียนการทุจริตของเจ้าหน้าที่ในหน่วยงาน - เพิ่มช่องทางรับฟังคำติชมหรือความคิดเห็นเกี่ยวกับการดำเนินงาน/การให้บริการเพิ่มขึ้น - เพิ่มกลไกการปรับปรุงคุณภาพการปฏิบัติงาน/การให้บริการของหน่วยงานให้ดีขึ้น - เปิดโอกาสให้ผู้รับบริการ ผู้มาติดต่อ หรือผู้มีส่วนได้ส่วนเสีย เข้าไปมีส่วนร่วมในการปรับปรุงพัฒนาการดำเนินงาน/การให้บริการของหน่วยงานให้ดีขึ้น - เพิ่มการปรับปรุงวิธีการและ ขั้นตอนการดำเนินงาน/การให้บริการให้ดีขึ้น - เพิ่มการอำนวยความสะดวกเกี่ยวกับขั้นตอนการขออนุญาตเพื่อยืมทรัพย์สินของราชการ ไปใช้ปฏิบัติงานในหน่วยงานของท่าน - พัฒนาระบบการคัดเลือกผู้เข้ารับ การฝึกอบรม การศึกษาดูงาน หรือการให้ทุนการศึกษา อย่างเป็นธรรม - เพิ่มมาตรการกำกับอย่างเข้มงวด โดยประชาชนสะท้อนว่า ในระยะเวลา 1 ปีที่ผ่านมาเคยถูกเจ้าหน้าที่ของหน่วยงานของท่าน ร้องขอให้จ่ายเงิน ทรัพย์สิน ประโยชน์อื่นๆ เพื่อแลกกับการปฏิบัติงาน การอนุมัติ อนุญาต หรือให้บริการ - ส่งเสริมการเผยแพร่ข้อมูลของหน่วยงานที่เข้าถึงง่าย ไม่ซับซ้อน และเพิ่มช่องทางที่หลากหลายมากขึ้น - ส่งเสริมการประชาสัมพันธ์และให้ข้อมูลเกี่ยวกับแผนการใช้จ่ายงบประมาณประจำปีของหน่วยงานของท่านมากขึ้น - ปรับปรุงการดำเนินงาน/การให้บริการให้มีความโปร่งใสมากขึ้น - ส่งเสริมกลไกการประเมินผลการปฏิบัติงาน ตามระดับคุณภาพของผลงานอย่างถูกต้อง - เพิ่มมาตรการกำกับติดตามการทำงานของเจ้าหน้าที่ของหน่วยงานในการทำงานอย่างตรงไปตรงมา ไม่ปิดบังหรือปิดเป็นข้อมูล - เพิ่มมาตรการกำกับให้เจ้าหน้าที่ของหน่วยงานให้บริการประชาชนอย่างเท่าเทียมกันโดยไม่เลือกปฏิบัติ - ส่งเสริมการเผยแพร่ผลงานหรือข้อมูลที่สาธารณชนควรรับทราบอย่างชัดเจนมากขึ้น - เพิ่มมาตรการกำกับดูแลและตรวจสอบ การใช้ทรัพย์สินของราชการ เพื่อป้องกันไม่ให้เกิดการนำไปใช้ประโยชน์ส่วนตัว กลุ่ม หรือพวกพ้อง - ส่งเสริมการให้ความรู้เกี่ยวกับแนวปฏิบัติของหน่วยงานของท่านในการใช้ทรัพย์สินของราชการที่ถูกต้อง - ส่งเสริม

การทำงานที่คำนึงถึงประโยชน์ของประชาชนและส่วนรวมเป็นหลัก - สร้างช่องทางการร้องเรียน การติดตามผลการร้องเรียน และสร้างความมั่นใจในการจัดการการทุจริต ตลอดจนปกป้องผู้กระทำการร้องเรียน โดยหากพบการทุจริตในหน่วยงาน - ให้ตรวจสอบว่าบุคลากรในหน่วยงานของท่าน ปฏิบัติงาน/ให้บริการ แก่ผู้มาติดต่อทั่ว ๆ ไป กับผู้มาติดต่อที่รู้จักเป็นการส่วนตัวอย่างเท่าเทียมกัน มากน้อยเพียงใด

รายงานรายละเอียดผลการประเมิน ประจำปีงบประมาณ 2564

| 11 บุคลากรในหน่วยงานของท่าน ปฏิบัติงานหรือให้บริการแก่ผู้มาติดต่อ ตามประเด็นดังต่อไปนี้ มากน้อยเพียงใด | | | | | 97.34 |
|--|----------------------------|-------|--------|-----------|-------|
| หัวข้อการประเมิน | น้อยที่สุด หรือไม่มีเลย | น้อย | มาก | มากที่สุด | คะแนน |
| เป็นไปตามขั้นตอนที่กำหนด | 0.00% | 0.00% | 12.50% | 87.50% | 97.87 |
| เป็นไปตามระยะเวลาที่กำหนด | 0.00% | 0.00% | 15.38% | 84.62% | 96.81 |

| 12 บุคลากรในหน่วยงานของท่าน ปฏิบัติงานหรือให้บริการ แก่ผู้มาติดต่อทั่ว ๆ ไป กับผู้มาติดต่อที่รู้จักเป็นการส่วนตัวอย่างเท่าเทียมกัน มากน้อยเพียงใด | | | | | 96.77 |
|---|----------------------------|-------|-------|-----------|-------|
| หัวข้อการประเมิน | น้อยที่สุด หรือไม่มีเลย | น้อย | มาก | มากที่สุด | คะแนน |
| บุคลากรในหน่วยงานของท่าน ปฏิบัติงานหรือให้บริการ แก่ผู้มาติดต่อทั่ว ๆ ไป กับผู้มาติดต่อที่รู้จักเป็นการส่วนตัวอย่างเท่าเทียมกัน มากน้อยเพียงใด | 2.63% | 2.63% | 0.00% | 94.74% | 96.77 |

| 13 บุคลากรในหน่วยงานของท่าน มีพฤติกรรมในการปฏิบัติงาน ตามประเด็นดังต่อไปนี้ อย่างไร | | | | | 97.16 |
|---|----------------------------|-------|--------|-----------|-------|
| หัวข้อการประเมิน | น้อยที่สุด หรือไม่มีเลย | น้อย | มาก | มากที่สุด | คะแนน |
| มุ่งผลสำเร็จของงาน | 0.00% | 0.00% | 7.50% | 92.50% | 97.87 |
| ให้ความสำคัญกับงานมากกว่าธุระส่วนตัว | 2.50% | 0.00% | 15.00% | 82.50% | 96.81 |
| พร้อมรับผิดชอบ หากความผิดพลาดเกิดจากตนเอง | 0.00% | 0.00% | 10.00% | 90.00% | 96.81 |

| 14 บุคลากรในหน่วยงานของท่าน มีการเรียกรับสิ่งดังต่อไปนี้ จากผู้มาติดต่อ เพื่อแลกกับการปฏิบัติงาน การอนุมัติ อนุญาต หรือให้บริการ หรือไม่ | | | | 100.00 |
|--|-------|---------|--------|--------|
| หัวข้อการประเมิน | มี | ไม่มี | คะแนน | |
| เงิน | 0.00% | 100.00% | 100.00 | |
| ทรัพย์สิน | 0.00% | 100.00% | 100.00 | |
| ประโยชน์อื่น ๆ ที่อาจคำนวณเป็นเงินได้ เช่น การลดราคา การรับความบันเทิง เป็นต้น | 0.00% | 100.00% | 100.00 | |

| 15 นอกเหนือจากการรับจากญาติหรือจากบุคคล ที่ให้กันในโอกาสต่าง ๆ โดยปกติตามขนบธรรมเนียม ประเพณี หรือวัฒนธรรม หรือให้กันตามมารยาทที่ปฏิบัติกันในสังคมแล้ว บุคลากรในหน่วยงานของท่าน มีการรับสิ่งดังต่อไปนี้ หรือไม่ | | | | 100.00 |
|---|----|-------|-------|--------|
| หัวข้อการประเมิน | มี | ไม่มี | คะแนน | |

| | | | | |
|---|-------|---------|--------|--------|
| 15 นอกเหนือจากการรับจากญาติหรือจากบุคคล ที่ให้กันในโอกาสต่าง ๆ โดยปกติตามขนบธรรมเนียม ประเพณี หรือวัฒนธรรม หรือให้กันตามมารยาทที่ปฏิบัติกันในสังคมแล้ว บุคลากรในหน่วยงานของท่าน มีการรับสิ่งดังต่อไปนี้ หรือไม่ | | | | 100.00 |
| หัวข้อการประเมิน | มี | ไม่มี | คะแนน | |
| เงิน | 0.00% | 100.00% | 100.00 | |
| ทรัพย์สิน | 0.00% | 100.00% | 100.00 | |
| ประโยชน์อื่น ๆ ที่อาจคำนวณเป็นเงินได้ เช่น การลดราคา การรับความบันเทิง เป็นต้น | 0.00% | 100.00% | 100.00 | |

| | | | | |
|---|-------|---------|--------|--------|
| 16 บุคลากรในหน่วยงานของท่าน มีการให้สิ่งดังต่อไปนี้ แก่บุคคลภายนอกหรือภาคเอกชน เพื่อสร้างความสัมพันธ์ที่ดีและคาดหวังให้มีการตอบแทนในอนาคต หรือไม่ | | | | 100.00 |
| หัวข้อการประเมิน | มี | ไม่มี | คะแนน | |
| เงิน | 0.00% | 100.00% | 100.00 | |
| ทรัพย์สิน | 0.00% | 100.00% | 100.00 | |
| ประโยชน์อื่น ๆ เช่น การยกเว้นค่าบริการ การอำนวยความสะดวกเป็นพิเศษ เป็นต้น | 0.00% | 100.00% | 100.00 | |

| | | | | | |
|---|----------------------------|-------|--------|-----------|-------|
| 17 ท่านรู้เกี่ยวกับแผนการใช้จ่ายงบประมาณประจำปี ของหน่วยงานของท่าน มากน้อยเพียงใด | | | | | 92.52 |
| หัวข้อการประเมิน | น้อยที่สุด หรือไม่มีเลย | น้อย | มาก | มากที่สุด | คะแนน |
| ท่านรู้เกี่ยวกับแผนการใช้จ่ายงบประมาณประจำปี ของหน่วยงานของท่าน มากน้อยเพียงใด | 0.00% | 2.78% | 19.44% | 77.78% | 92.52 |

| | | | | | |
|---|----------------------------|-------|-------|-----------|--------|
| 18 หน่วยงานของท่าน ใช้จ่ายงบประมาณ โดยคำนึงถึงประเด็นดังต่อไปนี้ มากน้อยเพียงใด | | | | | 100.00 |
| หัวข้อการประเมิน | น้อยที่สุด หรือไม่มีเลย | น้อย | มาก | มากที่สุด | คะแนน |
| คุ้มค่า | 0.00% | 0.00% | 0.00% | 100.00% | 100.00 |
| ไม่บิดเบือนวัตถุประสงค์ของงบประมาณที่ตั้งไว้ | 0.00% | 0.00% | 0.00% | 100.00% | 100.00 |

| | | | | | |
|---|----------------------------|-------|-------|-----------|--------|
| 19 หน่วยงานของท่าน ใช้จ่ายงบประมาณเพื่อประโยชน์ส่วนตัว กลุ่ม หรือพวกพ้อง มากน้อยเพียงใด | | | | | 100.00 |
| หัวข้อการประเมิน | น้อยที่สุด หรือไม่มีเลย | น้อย | มาก | มากที่สุด | คะแนน |
| หน่วยงานของท่าน ใช้จ่ายงบประมาณเพื่อประโยชน์ส่วนตัว กลุ่ม หรือพวกพ้อง มากน้อยเพียงใด | 100.00% | 0.00% | 0.00% | 0.00% | 100.00 |

| I10 บุคลากรในหน่วยงานของท่าน มีการเบิกจ่ายเงิน ที่เป็นเท็จ เช่น ค่าทำงานล่วงเวลา ค่าวัสดุอุปกรณ์ หรือค่าเดินทาง ฯลฯ มากน้อยเพียงใด | | | | | 100.00 |
|--|----------------------------|-------|-------|-----------|--------|
| หัวข้อการประเมิน | น้อยที่สุด หรือไม่มีเลย | น้อย | มาก | มากที่สุด | คะแนน |
| บุคลากรในหน่วยงานของท่าน มีการเบิกจ่ายเงิน ที่เป็นเท็จ เช่น ค่าทำงานล่วงเวลา ค่าวัสดุอุปกรณ์ หรือค่าเดินทาง ฯลฯ มากน้อยเพียงใด | 100.00% | 0.00% | 0.00% | 0.00% | 100.00 |

| I11 หน่วยงานของท่าน มีการจัดซื้อจัดจ้าง/การจัดหาพัสดุ และการตรวจรับพัสดุในลักษณะดังต่อไปนี้ มากน้อยเพียงใด | | | | | 97.85 |
|--|----------------------------|-------|-------|-----------|-------|
| หัวข้อการประเมิน | น้อยที่สุด หรือไม่มีเลย | น้อย | มาก | มากที่สุด | คะแนน |
| โปร่งใส ตรวจสอบได้ | 0.00% | 0.00% | 2.86% | 97.14% | 98.94 |
| เอื้อประโยชน์ให้ผู้ประกอบการรายใดรายหนึ่ง | 97.22% | 0.00% | 0.00% | 2.78% | 96.77 |

| I12 หน่วยงานของท่าน เปิดโอกาสให้ท่าน มีส่วนร่วม ในการตรวจสอบการใช้จ่ายงบประมาณ ตามประเด็นดังต่อไปนี้ มากน้อยเพียงใด | | | | | 96.81 |
|---|----------------------------|-------|--------|-----------|-------|
| หัวข้อการประเมิน | น้อยที่สุด หรือไม่มีเลย | น้อย | มาก | มากที่สุด | คะแนน |
| สอบถาม | 0.00% | 0.00% | 13.89% | 86.11% | 96.81 |
| ทักท้วง | 0.00% | 0.00% | 13.89% | 86.11% | 96.81 |
| ร้องเรียน | 0.00% | 0.00% | 13.89% | 86.11% | 96.81 |

| I13 ท่านได้รับมอบหมายงานจากผู้บังคับบัญชาอย่างเป็นธรรม มากน้อยเพียงใด | | | | | 96.81 |
|---|----------------------------|-------|--------|-----------|-------|
| หัวข้อการประเมิน | น้อยที่สุด หรือไม่มีเลย | น้อย | มาก | มากที่สุด | คะแนน |
| ท่านได้รับมอบหมายงานจากผู้บังคับบัญชาอย่างเป็นธรรม มากน้อยเพียงใด | 0.00% | 0.00% | 10.81% | 89.19% | 96.81 |

| I14 ท่านได้รับการประเมินผลการปฏิบัติงาน ตามระดับคุณภาพของผลงานอย่างถูกต้อง มากน้อยเพียงใด | | | | | 93.58 |
|---|----------------------------|-------|--------|-----------|-------|
| หัวข้อการประเมิน | น้อยที่สุด หรือไม่มีเลย | น้อย | มาก | มากที่สุด | คะแนน |
| ท่านได้รับการประเมินผลการปฏิบัติงาน ตามระดับคุณภาพของผลงานอย่างถูกต้อง มากน้อยเพียงใด | 0.00% | 2.63% | 15.79% | 81.58% | 93.58 |

| | | | | | |
|--|--|--|--|--|-------|
| I15 ผู้บังคับบัญชาของท่าน มีการคัดเลือกผู้เข้ารับการศึกษาอบรม การศึกษาดูงาน หรือการให้ทุนการศึกษา อย่างเป็นธรรม มากน้อยเพียงใด | | | | | 91.45 |
|--|--|--|--|--|-------|

| | | | | | |
|--|-----------------------------------|-------------|------------|------------------|--------------|
| I15 ผู้บังคับบัญชาของท่าน มี หัวข้อการประเมิน การฝึกอบรม การศึกษาดูงาน หรือ น้อยที่สุด การศึกษ น้อย อย่างเป็นธรรมเนียมมากน้อย เพียง มากที่สุด คะแนน | | | | | |
| | หรือไม่มีเลย | | | | |
| หัวข้อการประเมิน | น้อยที่สุด หรือไม่มีเลย | น้อย | มาก | มากที่สุด | คะแนน |
| ผู้บังคับบัญชาของท่าน มีการคัดเลือกผู้เข้ารับการฝึกอบรม การศึกษาดูงาน หรือการให้ทุนการศึกษา อย่างเป็นธรรมเนียม น้อยเพียงใด | 2.63% | 0.00% | 18.42% | 78.95% | 91.45 |

| | | | | | |
|---|-----------------------------------|-------------|------------|------------------|--------------|
| I16 ท่านเคยถูกผู้บังคับบัญชาสั่งการให้ทำธุระส่วนตัวของผู้บังคับบัญชา มากน้อยเพียงใด | 98.94 | | | | |
| หัวข้อการประเมิน | น้อยที่สุด หรือไม่มีเลย | น้อย | มาก | มากที่สุด | คะแนน |
| ท่านเคยถูกผู้บังคับบัญชาสั่งการให้ทำธุระส่วนตัวของผู้บังคับบัญชา มากน้อยเพียงใด | 97.37% | 2.63% | 0.00% | 0.00% | 98.94 |

| | | | | | |
|---|-----------------------------------|-------------|------------|------------------|--------------|
| I17 ท่านเคยถูกผู้บังคับบัญชาสั่งการให้ทำในสิ่งที่ไม่ถูกต้อง หรือมีความเสี่ยงต่อการทุจริต มากน้อยเพียงใด | 100.00 | | | | |
| หัวข้อการประเมิน | น้อยที่สุด หรือไม่มีเลย | น้อย | มาก | มากที่สุด | คะแนน |
| ท่านเคยถูกผู้บังคับบัญชาสั่งการให้ทำในสิ่งที่ไม่ถูกต้อง หรือมีความเสี่ยงต่อการทุจริต มากน้อยเพียงใด | 100.00% | 0.00% | 0.00% | 0.00% | 100.00 |

| | | | | | |
|--|-----------------------------------|-------------|------------|------------------|--------------|
| I18 การบริหารงานบุคคลของหน่วยงานของท่าน มีลักษณะดังต่อไปนี้ มากน้อยเพียงใด | 100.00 | | | | |
| หัวข้อการประเมิน | น้อยที่สุด หรือไม่มีเลย | น้อย | มาก | มากที่สุด | คะแนน |
| ถูกแทรกแซงจากผู้มีอำนาจ | 100.00% | 0.00% | 0.00% | 0.00% | 100.00 |
| มีการซื้อขายตำแหน่ง | 100.00% | 0.00% | 0.00% | 0.00% | 100.00 |
| เอื้อประโยชน์ให้กลุ่มหรือพวกพ้อง | 100.00% | 0.00% | 0.00% | 0.00% | 100.00 |

| | | | | | |
|---|-----------------------------------|-------------|------------|------------------|--------------|
| I19 บุคลากรในหน่วยงานของท่าน มีการเอาทรัพย์สินของราชการ ไปเป็นของส่วนตัว หรือนำไปให้กลุ่มหรือพวกพ้อง มากน้อยเพียงใด | 100.00 | | | | |
| หัวข้อการประเมิน | น้อยที่สุด หรือไม่มีเลย | น้อย | มาก | มากที่สุด | คะแนน |
| บุคลากรในหน่วยงานของท่าน มีการเอาทรัพย์สินของราชการ ไปเป็นของส่วนตัว หรือนำไปให้กลุ่มหรือพวกพ้อง มากน้อยเพียงใด | 100.00% | 0.00% | 0.00% | 0.00% | 100.00 |

| I20 ขั้นตอนการขออนุญาตเพื่อยืมทรัพย์สินของราชการ ไปใช้ปฏิบัติงานในหน่วยงานของท่าน มีความสะดวกมากน้อยเพียงใด | | | | | 91.45 |
|---|----------------------------|-------|--------|-----------|-------|
| หัวข้อการประเมิน | น้อยที่สุด หรือไม่มีเลย | น้อย | มาก | มากที่สุด | คะแนน |
| ขั้นตอนการขออนุญาตเพื่อยืมทรัพย์สินของราชการ ไปใช้ปฏิบัติงานในหน่วยงานของท่าน มีความสะดวกมากน้อยเพียงใด | 2.94% | 0.00% | 20.59% | 76.47% | 91.45 |

| I21 ถ้าต้องมีการขอยืมทรัพย์สินของราชการ ไปใช้ปฏิบัติงาน บุคลากรในหน่วยงานของท่าน มีการขออนุญาตอย่างถูกต้อง มากน้อยเพียงใด | | | | | 96.81 |
|---|----------------------------|-------|--------|-----------|-------|
| หัวข้อการประเมิน | น้อยที่สุด หรือไม่มีเลย | น้อย | มาก | มากที่สุด | คะแนน |
| ถ้าต้องมีการขอยืมทรัพย์สินของราชการ ไปใช้ปฏิบัติงาน บุคลากรในหน่วยงานของท่าน มีการขออนุญาตอย่างถูกต้อง มากน้อยเพียงใด | 0.00% | 0.00% | 14.71% | 85.29% | 96.81 |

| I22 บุคคลภายนอกหรือภาคเอกชน มีการนำทรัพย์สินของราชการไปใช้ โดยไม่ได้ขออนุญาตอย่างถูกต้อง จากหน่วยงานของท่าน มากน้อยเพียงใด | | | | | 100.00 |
|--|----------------------------|-------|-------|-----------|--------|
| หัวข้อการประเมิน | น้อยที่สุด หรือไม่มีเลย | น้อย | มาก | มากที่สุด | คะแนน |
| บุคคลภายนอกหรือภาคเอกชน มีการนำทรัพย์สินของราชการไปใช้ โดยไม่ได้ขออนุญาตอย่างถูกต้อง จากหน่วยงานของท่าน มากน้อยเพียงใด | 100.00% | 0.00% | 0.00% | 0.00% | 100.00 |

| I23 ท่านรู้แนวปฏิบัติของหน่วยงานของท่าน เกี่ยวกับการใช้ทรัพย์สินของราชการที่ถูกต้อง มากน้อยเพียงใด | | | | | 95.74 |
|--|----------------------------|-------|--------|-----------|-------|
| หัวข้อการประเมิน | น้อยที่สุด หรือไม่มีเลย | น้อย | มาก | มากที่สุด | คะแนน |
| ท่านรู้แนวปฏิบัติของหน่วยงานของท่าน เกี่ยวกับการใช้ทรัพย์สินของราชการที่ถูกต้อง มากน้อยเพียงใด | 0.00% | 0.00% | 17.65% | 82.35% | 95.74 |

| I24 หน่วยงานของท่าน มีการกำกับดูแลและตรวจสอบการใช้ทรัพย์สินของราชการ เพื่อป้องกันไม่ให้เกิดการนำไปใช้ประโยชน์ส่วนตัว กลุ่ม หรือพวกพ้อง มากน้อยเพียงใด | | | | | 95.71 |
|---|----------------------------|-------|-------|-----------|-------|
| หัวข้อการประเมิน | น้อยที่สุด หรือไม่มีเลย | น้อย | มาก | มากที่สุด | คะแนน |
| หน่วยงานของท่าน มีการกำกับดูแลและตรวจสอบการใช้ทรัพย์สินของราชการ เพื่อป้องกันไม่ให้เกิดการนำไปใช้ประโยชน์ส่วนตัว กลุ่ม หรือพวกพ้อง มากน้อยเพียงใด | 2.94% | 0.00% | 5.88% | 91.18% | 95.71 |

| | | | | | |
|--|----------------------------|-------|-------|-----------|-------|
| 125 ผู้บริหารสูงสุดของหน่วยงานของท่าน ให้ความสำคัญ กับการต่อต้านการทุจริต มากน้อยเพียงใด | | | | | 98.94 |
| หัวข้อการประเมิน | น้อยที่สุด หรือไม่มีเลย | น้อย | มาก | มากที่สุด | คะแนน |
| ผู้บริหารสูงสุดของหน่วยงานของท่าน ให้ความสำคัญ กับการต่อต้านการทุจริต มากน้อยเพียงใด | 0.00% | 0.00% | 5.71% | 94.29% | 98.94 |

| | | | | |
|--|---------|-------|--------|--------|
| 126 หน่วยงานของท่าน มีการดำเนินการ ดังต่อไปนี้ หรือไม่ | | | | 100.00 |
| หัวข้อการประเมิน | มี | ไม่มี | คะแนน | |
| ทบทวนนโยบายหรือมาตรการป้องกันการทุจริตในหน่วยงานให้มีประสิทธิภาพ | 100.00% | 0.00% | 100.00 | |
| จัดทำแผนงานด้านการป้องกันและปราบปรามการทุจริตของหน่วยงาน | 100.00% | 0.00% | 100.00 | |

| | | | | | |
|---|----------------------------|-------|-------|-----------|-------|
| 127 ปัญหาการทุจริตในหน่วยงานของท่าน ได้รับการแก้ไข มากน้อยเพียงใด | | | | | 97.87 |
| หัวข้อการประเมิน | น้อยที่สุด หรือไม่มีเลย | น้อย | มาก | มากที่สุด | คะแนน |
| ปัญหาการทุจริตในหน่วยงานของท่าน ได้รับการแก้ไข มากน้อยเพียงใด | 0.00% | 0.00% | 8.82% | 91.18% | 97.87 |

| | | | | | |
|---|----------------------------|-------|-------|-----------|-------|
| 128 หน่วยงานของท่าน มีการดำเนินการดังต่อไปนี้ ต่อการทุจริตในหน่วยงาน มากน้อยเพียงใด | | | | | 98.23 |
| หัวข้อการประเมิน | น้อยที่สุด หรือไม่มีเลย | น้อย | มาก | มากที่สุด | คะแนน |
| เฝ้าระวังการทุจริต | 0.00% | 0.00% | 8.57% | 91.43% | 97.87 |
| ตรวจสอบการทุจริต | 0.00% | 0.00% | 5.71% | 94.29% | 98.94 |
| ลงโทษทางวินัย เมื่อมีการทุจริต | 0.00% | 0.00% | 8.82% | 91.18% | 97.87 |

| | | | | | |
|---|----------------------------|-------|--------|-----------|-------|
| 129 หน่วยงานของท่าน มีการนำผลการตรวจสอบของฝ่ายตรวจสอบ ทั้งภายในและภายนอกหน่วยงานไปปรับปรุงการทำงาน เพื่อป้องกันการทุจริตในหน่วยงาน มากน้อยเพียงใด | | | | | 96.81 |
| หัวข้อการประเมิน | น้อยที่สุด หรือไม่มีเลย | น้อย | มาก | มากที่สุด | คะแนน |
| หน่วยงานของท่าน มีการนำผลการตรวจสอบของฝ่ายตรวจสอบ ทั้งภายในและภายนอกหน่วยงานไปปรับปรุงการทำงาน เพื่อป้องกันการทุจริตในหน่วยงาน มากน้อยเพียงใด | 0.00% | 0.00% | 14.71% | 85.29% | 96.81 |

| | | | | | |
|--|--|--|--|--|-------|
| 130 หากท่านพบเห็นแนวโน้มการทุจริตที่จะเกิดขึ้นในหน่วยงานของท่าน ท่านมีความคิดเห็นต่อประเด็นดังต่อไปนี้ อย่างไร | | | | | 96.27 |
|--|--|--|--|--|-------|

| | | | | | |
|--|--|-------------|------------|------------------|--------------|
| I30 หากท่านพบเห็นแนวโน้ม หัวข้อที่ประเมิน ในหน่วยงานของท่าน ท่านมีความ น้อยที่สุด ประเด็นดังต่อไปนี้ อย่างมาก มากที่สุด คะแนน | | | | | |
| หัวข้อการประเมิน | หรือไม่มีเลย น้อยที่สุด | น้อย | มาก | มากที่สุด | คะแนน |
| | หรือไม่มีเลย | | | | |
| สามารถร้องเรียนและส่งหลักฐานได้อย่างสะดวก | 0.00% | 0.00% | 17.65% | 82.35% | 95.74 |
| สามารถติดตามผลการร้องเรียนได้ | 0.00% | 0.00% | 17.65% | 82.35% | 95.74 |
| มั่นใจว่าจะมีการดำเนินการอย่างตรงไปตรงมา | 0.00% | 0.00% | 14.71% | 85.29% | 96.81 |
| มั่นใจว่าจะปลอดภัยและไม่มีผลกระทบต่อตนเอง | 0.00% | 0.00% | 14.71% | 85.29% | 96.81 |

| | | | | | |
|--|--|-------------|------------|------------------|--------------|
| E1 เจ้าหน้าที่ของหน่วยงานที่ท่านติดต่อ ปฏิบัติงาน/ให้บริการแก่ท่าน ตามประเด็นดังต่อไปนี้ มากน้อยเพียงใด มากที่สุด คะแนน | | | | | |
| หัวข้อการประเมิน | น้อยที่สุด หรือไม่มีเลย | น้อย | มาก | มากที่สุด | คะแนน |
| เป็นไปตามขั้นตอนที่กำหนด | 0.00% | 0.00% | 10.45% | 89.55% | 96.33 |
| เป็นไปตามระยะเวลาที่กำหนด | 0.00% | 0.00% | 7.81% | 92.19% | 97.38 |

| | | | | | |
|---|--|-------------|------------|------------------|--------------|
| E2 เจ้าหน้าที่ของหน่วยงานที่ท่านติดต่อ ปฏิบัติงาน/ให้บริการแก่ท่าน กับผู้มาติดต่ออื่น ๆ อย่างเท่าเทียมกัน มากน้อยเพียงใด มากที่สุด คะแนน | | | | | |
| หัวข้อการประเมิน | น้อยที่สุด หรือไม่มีเลย | น้อย | มาก | มากที่สุด | คะแนน |
| เจ้าหน้าที่ของหน่วยงานที่ท่านติดต่อ ปฏิบัติงาน/ให้บริการแก่ท่าน กับผู้มาติดต่ออื่น ๆ อย่างเท่าเทียมกัน มากน้อยเพียงใด | 0.00% | 1.52% | 13.64% | 84.85% | 94.22 |

| | | | | | |
|--|--|-------------|------------|------------------|--------------|
| E3 เจ้าหน้าที่ของหน่วยงานที่ท่านติดต่อ ให้ข้อมูลเกี่ยวกับการดำเนินการ/ให้บริการแก่ท่าน อย่างตรงไปตรงมา ไม่ปิดบังหรือบิดเบือนข้อมูล มากน้อยเพียงใด มากที่สุด คะแนน | | | | | |
| หัวข้อการประเมิน | น้อยที่สุด หรือไม่มีเลย | น้อย | มาก | มากที่สุด | คะแนน |
| เจ้าหน้าที่ของหน่วยงานที่ท่านติดต่อ ให้ข้อมูลเกี่ยวกับการดำเนินการ/ให้บริการแก่ท่าน อย่างตรงไปตรงมา ไม่ปิดบังหรือบิดเบือนข้อมูล มากน้อยเพียงใด | 0.00% | 0.00% | 18.18% | 81.82% | 93.71 |

| | | | | |
|---|-----------|--------------|--------------|--|
| E4 ในระยะเวลา 1 ปีที่ผ่านมา ท่านเคยถูกเจ้าหน้าที่ของหน่วยงานที่ท่านติดต่อร้องขอให้จ่ายหรือให้สิ่งดังต่อไปนี้ เพื่อแลกกับการปฏิบัติงาน การอนุมัติ อนุญาต หรือให้บริการ หรือไม่ มากที่สุด คะแนน | | | | |
| หัวข้อการประเมิน | มี | ไม่มี | คะแนน | |
| เงิน | 7.58% | 92.42% | 92.06 | |

| | | | | |
|---|-------|--------|-------|-------|
| E4 ในระยะเวลา 1 ปีที่ผ่านมา ท่านเคยถูกเจ้าหน้าที่ของหน่วยงานที่ท่านติดต่อร้องขอให้จ่ายหรือให้สิ่งดังต่อไปนี้ เพื่อแลกกับการปฏิบัติงาน การอนุมัติ อนุญาต หรือให้บริการ หรือไม่ | | | | 92.06 |
| หัวข้อการประเมิน | มี | ไม่มี | คะแนน | |
| ทรัพย์สิน | 7.58% | 92.42% | 92.06 | |
| ประโยชน์อื่น ๆ ที่อาจคำนวณเป็นเงินได้ เช่น การลดราคา การให้ความบันเทิง เป็นต้น | 7.58% | 92.42% | 92.06 | |

| | | | | | |
|--|----------------------------|-------|--------|-----------|-------|
| E5 หน่วยงานที่ท่านติดต่อ มีการดำเนินงาน โดยคำนึงถึงประโยชน์ของประชาชนและส่วนรวมเป็นหลัก มากน้อยเพียงใด | | | | | 95.81 |
| หัวข้อการประเมิน | น้อยที่สุด หรือไม่มีเลย | น้อย | มาก | มากที่สุด | คะแนน |
| หน่วยงานที่ท่านติดต่อ มีการดำเนินงาน โดยคำนึงถึงประโยชน์ของประชาชน และส่วนรวมเป็นหลัก มากน้อยเพียงใด | 0.00% | 0.00% | 12.12% | 87.88% | 95.81 |

| | | | | | |
|--|----------------------------|-------|--------|-----------|-------|
| E6 การเผยแพร่ข้อมูลของหน่วยงานที่ท่านติดต่อ มีลักษณะดังต่อไปนี้ มากน้อยเพียงใด | | | | | 92.37 |
| หัวข้อการประเมิน | น้อยที่สุด หรือไม่มีเลย | น้อย | มาก | มากที่สุด | คะแนน |
| เข้าถึงง่าย ไม่ซับซ้อน | 0.00% | 1.54% | 6.15% | 92.31% | 96.84 |
| มีช่องทางหลากหลาย | 0.00% | 4.62% | 26.15% | 69.23% | 87.90 |

| | | | | | |
|---|----------------------------|-------|--------|-----------|-------|
| E7 หน่วยงานที่ท่านติดต่อ มีการเผยแพร่ผลงานหรือข้อมูลที่สาธารณชนควรรับทราบอย่างชัดเจน มากน้อยเพียงใด | | | | | 95.27 |
| หัวข้อการประเมิน | น้อยที่สุด หรือไม่มีเลย | น้อย | มาก | มากที่สุด | คะแนน |
| หน่วยงานที่ท่านติดต่อ มีการเผยแพร่ผลงานหรือข้อมูลที่สาธารณชนควรรับทราบอย่างชัดเจน มากน้อยเพียงใด | 0.00% | 1.56% | 10.94% | 87.50% | 95.27 |

| | | | | |
|---|--------|--------|-------|-------|
| E8 หน่วยงานที่ท่านติดต่อ มีช่องทางรับฟังคำติชมหรือความคิดเห็นเกี่ยวกับการดำเนินงาน/การให้บริการ หรือไม่ | | | | 87.30 |
| หัวข้อการประเมิน | มี | ไม่มี | คะแนน | |
| หน่วยงานที่ท่านติดต่อ มีช่องทางรับฟังคำติชมหรือความคิดเห็นเกี่ยวกับการดำเนินงาน/การให้บริการ หรือไม่ | 87.69% | 12.31% | 87.30 | |

| | | | | | |
|--|----------------------------|------|-----|-----------|-------|
| E9 หน่วยงานที่ท่านติดต่อ มีการชี้แจงและตอบคำถาม เมื่อมีข้อกังวลสงสัยเกี่ยวกับการดำเนินงานได้อย่างชัดเจน มากน้อยเพียงใด | | | | | 98.95 |
| หัวข้อการประเมิน | น้อยที่สุด หรือไม่มีเลย | น้อย | มาก | มากที่สุด | คะแนน |

| | | | | | |
|--|----------------------------|-------|-------|-----------|-------|
| E9 หน่วยงานที่ท่านติดต่อ มีการชี้แจงและตอบคำถาม เมื่อมีข้อกังวลสงสัยเกี่ยวกับการดำเนินงานได้อย่างชัดเจน มากน้อยเพียงใด | | | | | 98.95 |
| หัวข้อการประเมิน | น้อยที่สุด หรือไม่มีเลย | น้อย | มาก | มากที่สุด | คะแนน |
| หน่วยงานที่ท่านติดต่อ มีการชี้แจงและตอบคำถาม เมื่อมีข้อกังวลสงสัยเกี่ยวกับการดำเนินงานได้อย่างชัดเจน มากน้อยเพียงใด | 0.00% | 0.00% | 3.13% | 96.88% | 98.95 |

| | | | | |
|--|--------|--------|-------|-------|
| E10 หน่วยงานที่ท่านติดต่อ มีช่องทางให้ผู้มาติดต่อร้องเรียนการทุจริตของเจ้าหน้าที่ในหน่วยงานหรือไม่ | | | | 68.25 |
| หัวข้อการประเมิน | มี | ไม่มี | คะแนน | |
| หน่วยงานที่ท่านติดต่อ มีช่องทางให้ผู้มาติดต่อร้องเรียนการทุจริตของเจ้าหน้าที่ในหน่วยงานหรือไม่ | 69.23% | 30.77% | 68.25 | |

| | | | | | |
|--|----------------------------|-------|--------|-----------|-------|
| E11 เจ้าหน้าที่ของหน่วยงานที่ท่านติดต่อ มีการปรับปรุงคุณภาพการปฏิบัติงาน/การให้บริการให้ดีขึ้นมากน้อยเพียงใด | | | | | 89.00 |
| หัวข้อการประเมิน | น้อยที่สุด หรือไม่มีเลย | น้อย | มาก | มากที่สุด | คะแนน |
| เจ้าหน้าที่ของหน่วยงานที่ท่านติดต่อ มีการปรับปรุงคุณภาพการปฏิบัติงาน/การให้บริการให้ดีขึ้นมากน้อยเพียงใด | 0.00% | 0.00% | 33.33% | 66.67% | 89.00 |

| | | | | | |
|--|----------------------------|-------|--------|-----------|-------|
| E12 หน่วยงานที่ท่านติดต่อ มีการปรับปรุงวิธีการและขั้นตอนการดำเนินงาน/การให้บริการดีขึ้น มากน้อยเพียงใด | | | | | 89.52 |
| หัวข้อการประเมิน | น้อยที่สุด หรือไม่มีเลย | น้อย | มาก | มากที่สุด | คะแนน |
| หน่วยงานที่ท่านติดต่อ มีการปรับปรุงวิธีการและขั้นตอนการดำเนินงาน/การให้บริการดีขึ้น มากน้อยเพียงใด | 0.00% | 0.00% | 31.75% | 68.25% | 89.52 |

| | | | | |
|---|--------|-------|-------|-------|
| E13 หน่วยงานที่ท่านติดต่อ มีการนำเทคโนโลยีมาใช้ในการดำเนินงาน/การให้บริการ ให้เกิดความสะดวกรวดเร็วมากขึ้น หรือไม่ | | | | 98.41 |
| หัวข้อการประเมิน | มี | ไม่มี | คะแนน | |
| หน่วยงานที่ท่านติดต่อ มีการนำเทคโนโลยีมาใช้ในการดำเนินงาน/การให้บริการ ให้เกิดความสะดวกรวดเร็วมากขึ้น หรือไม่ | 98.41% | 1.59% | 98.41 | |

| | | | | | |
|--|----------------------------|------|-----|-----------|-------|
| E14 หน่วยงานที่ท่านติดต่อ เปิดโอกาสให้ผู้รับบริการ ผู้มาติดต่อ หรือผู้มีส่วนได้ส่วนเสีย เข้าไปมีส่วนร่วมในการปรับปรุงพัฒนาการดำเนินงาน/การให้บริการของหน่วยงานได้ดีขึ้น มากน้อยเพียงใด | | | | | 89.51 |
| หัวข้อการประเมิน | น้อยที่สุด หรือไม่มีเลย | น้อย | มาก | มากที่สุด | คะแนน |

| E14 หน่วยงานที่ท่านติดต่อ เปิดโอกาสให้ผู้รับบริการ ผู้มาติดต่อ หรือผู้มีส่วนได้ส่วนเสีย เข้าไปมีส่วนร่วมในการปรับปรุงพัฒนาการดำเนินงาน/ การให้บริการของหน่วยงานได้ดีขึ้น มากน้อยเพียงใด | | | | | 89.51 |
|---|----------------------------|-------|--------|-----------|-------|
| หัวข้อการประเมิน | น้อยที่สุด หรือไม่มีเลย | น้อย | มาก | มากที่สุด | คะแนน |
| หน่วยงานที่ท่านติดต่อ เปิดโอกาสให้ผู้รับบริการ ผู้มาติดต่อ หรือผู้มีส่วนได้ส่วนเสีย เข้าไปมีส่วนร่วมในการปรับปรุงพัฒนาการดำเนินงาน/การให้บริการของหน่วยงานได้ดีขึ้น มากน้อยเพียงใด | 0.00% | 1.59% | 28.57% | 69.84% | 89.51 |

| E15 หน่วยงานที่ท่านติดต่อ มีการปรับปรุงการดำเนินงาน/การให้บริการ ให้มีความโปร่งใสมากขึ้น มากน้อยเพียงใด | | | | | 92.67 |
|---|----------------------------|-------|--------|-----------|-------|
| หัวข้อการประเมิน | น้อยที่สุด หรือไม่มีเลย | น้อย | มาก | มากที่สุด | คะแนน |
| หน่วยงานที่ท่านติดต่อ มีการปรับปรุงการดำเนินงาน/การให้บริการ ให้มีความโปร่งใสมากขึ้น มากน้อยเพียงใด | 0.00% | 0.00% | 22.22% | 77.78% | 92.67 |

ส่วนที่ 9.1 ข้อมูลพื้นฐาน

ข้อมูลพื้นฐาน

| ข้อ | ประเด็นการตรวจ | ความคิดเห็น | คะแนน |
|-----|-----------------------------------|---|--------|
| O1 | โครงสร้าง | | 100.00 |
| O2 | ข้อมูลผู้บริหาร | ไม่ปรากฏช่องทางติดต่อผู้บริหาร (2/6/64, 16.30) -ตรวจสอบ 17/7/2564 ข้อมูลครบองค์ประกอบ | 100.00 |
| O3 | อำนาจหน้าที่ | | 100.00 |
| O4 | แผนยุทธศาสตร์หรือแผนพัฒนาหน่วยงาน | | 100.00 |
| O5 | ข้อมูลการติดต่อ | | 100.00 |
| O6 | กฎหมายที่เกี่ยวข้อง | | 100.00 |

ข่าวประชาสัมพันธ์

| ข้อ | ประเด็นการตรวจ | ความคิดเห็น | คะแนน |
|-----|-------------------|-------------|--------|
| O7 | ข่าวประชาสัมพันธ์ | | 100.00 |

การปฏิสัมพันธ์ข้อมูล

| ข้อ | ประเด็นการตรวจ | ความคิดเห็น | คะแนน |
|-----|----------------|-------------|--------|
| O8 | Q&A | | 100.00 |
| O9 | Social Network | | 100.00 |

แผนการดำเนินงาน

| ข้อ | ประเด็นการตรวจ | ความคิดเห็น | คะแนน |
|-----|---|---------------------------|--------|
| O10 | แผนดำเนินงานประจำปี | | 100.00 |
| O11 | รายงานการกำกับติดตามการดำเนินงานประจำปี รอบ 6 เดือน | ไม่มี Url (2/6/64, 16.30) | 0.00 |
| O12 | รายงานผลการดำเนินงานประจำปี | | 100.00 |

การปฏิบัติงาน

| ข้อ | ประเด็นการตรวจ | ความคิดเห็น | คะแนน |
|-----|--------------------------------|-------------|--------|
| O13 | คู่มือหรือมาตรฐานการปฏิบัติงาน | | 100.00 |

การให้บริการ

| ข้อ | ประเด็นการตรวจ | ความคิดเห็น | คะแนน |
|-----|---|---------------------------|--------|
| O14 | คู่มือหรือมาตรฐานการให้บริการ | | 100.00 |
| O15 | ข้อมูลเชิงสถิติการให้บริการ | | 100.00 |
| O16 | รายงานผลการสำรวจความพึงพอใจการให้บริการ | | 100.00 |
| O17 | E-Service | ไม่มี Url (2/6/64, 16.30) | 0.00 |

แผนการใช้จ่ายงบประมาณประจำปี

| ข้อ | ประเด็นการตรวจ | ความคิดเห็น | คะแนน |
|-----|--|-------------|--------|
| O18 | แผนการใช้จ่ายงบประมาณประจำปี | | 100.00 |
| O19 | รายงานการกำกับติดตามการใช้จ่ายงบประมาณ ประจำปี รอบ 6 เดือน | | 100.00 |
| O20 | รายงานผลการใช้จ่ายงบประมาณประจำปี | | 100.00 |

การจัดซื้อจัดจ้างหรือการจัดหาพัสดุ

| ข้อ | ประเด็นการตรวจ | ความคิดเห็น | คะแนน |
|-----|--|---------------------------|--------|
| O21 | แผนการจัดซื้อจัดจ้างหรือแผนการจัดหาพัสดุ | ไม่มี Url (2/6/64, 16.30) | 0.00 |
| O22 | ประกาศต่าง ๆ เกี่ยวกับการจัดซื้อจัดจ้างหรือการจัดหาพัสดุ | | 100.00 |
| O23 | สรุปผลการจัดซื้อจัดจ้างหรือการจัดหาพัสดุรายเดือน | | 100.00 |
| O24 | รายงานผลการจัดซื้อจัดจ้างหรือการจัดหาพัสดุประจำปี | ไม่มี Url (2/6/64, 16.30) | 0.00 |

ตัวชี้วัดย่อยที่ 9.4 การบริหารและพัฒนาทรัพยากรบุคคล

การบริหารและพัฒนาทรัพยากรบุคคล

| ข้อ | ประเด็นการตรวจ | ความคิดเห็น | คะแนน |
|-----|---|-------------|--------|
| O25 | นโยบายการบริหารทรัพยากรบุคคล | | 100.00 |
| O26 | การดำเนินการตามนโยบายการบริหารทรัพยากรบุคคล | | 100.00 |
| O27 | หลักเกณฑ์การบริหารและพัฒนาทรัพยากรบุคคล | | 100.00 |
| O28 | รายงานผลการบริหารและพัฒนาทรัพยากรบุคคลประจำปี | | 100.00 |

ตัวชี้วัดย่อยที่ 9.5 การส่งเสริมความโปร่งใส

การจัดการเรื่องร้องเรียนการทุจริต

| ข้อ | ประเด็นการตรวจ | ความคิดเห็น | คะแนน |
|-----|--|--|--------|
| O29 | แนวปฏิบัติการจัดการเรื่องร้องเรียนการทุจริตและประพฤติมิชอบ | | 100.00 |
| O30 | ช่องทางแจ้งเรื่องร้องเรียนการทุจริตและประพฤติมิชอบ | ต้องเป็นช่องทางที่รักษาความลับ (2/6/64, 16.30) | 0.00 |
| O31 | ข้อมูลเชิงสถิติเรื่องร้องเรียนการทุจริตและประพฤติมิชอบ | | 100.00 |

การเปิดโอกาสให้เกิดการมีส่วนร่วม

| ข้อ | ประเด็นการตรวจ | ความคิดเห็น | คะแนน |
|-----|----------------------------------|-------------|--------|
| O32 | ช่องทางการรับฟังความคิดเห็น | | 100.00 |
| O33 | การเปิดโอกาสให้เกิดการมีส่วนร่วม | | 100.00 |

ตัวชี้วัดย่อยที่ 10.1 การดำเนินการเพื่อป้องกันการทุจริต

เจตจํานงสุจริตของผู้บริหาร

| ข้อ | ประเด็นการตรวจ | ความคิดเห็น | คะแนน |
|-----|----------------------------|-------------|--------|
| O34 | เจตจํานงสุจริตของผู้บริหาร | | 100.00 |
| O35 | การมีส่วนร่วมของผู้บริหาร | | 100.00 |

การประเมินความเสี่ยงเพื่อป้องกันการทุจริต

| ข้อ | ประเด็นการตรวจ | ความคิดเห็น | คะแนน |
|-----|--|-------------|--------|
| O36 | การประเมินความเสี่ยงการทุจริตประจำปี | | 100.00 |
| O37 | การดำเนินการเพื่อจัดการความเสี่ยงการทุจริต | | 100.00 |

การเสริมสร้างวัฒนธรรมองค์กร

| ข้อ | ประเด็นการตรวจ | ความคิดเห็น | คะแนน |
|-----|-----------------------------|-------------|--------|
| O38 | การเสริมสร้างวัฒนธรรมองค์กร | | 100.00 |

แผนปฏิบัติการป้องกันการทุจริต

| ข้อ | ประเด็นการตรวจ | ความคิดเห็น | คะแนน |
|-----|---|-------------|--------|
| O39 | แผนปฏิบัติการป้องกันการทุจริต | | 100.00 |
| O40 | รายงานการกำกับติดตามการดำเนินการป้องกันการทุจริตประจำปี รอบ 6 เดือน | | 100.00 |
| O41 | รายงานผลการดำเนินการป้องกันการทุจริตประจำปี | | 100.00 |

ตัวชี้วัดข้อที่ 10.2 มาตรการภายในเพื่อป้องกันการทุจริต

มาตรการส่งเสริมความโปร่งใสและป้องกันการทุจริตภายในหน่วยงาน

| ข้อ | ประเด็นการตรวจ | ความคิดเห็น | คะแนน |
|-----|--|-------------|--------|
| O42 | มาตรการส่งเสริมคุณธรรมและความโปร่งใสภายในหน่วยงาน | | 100.00 |
| O43 | การดำเนินการตามมาตรการส่งเสริมคุณธรรมและความโปร่งใสภายในหน่วยงาน | | 100.00 |

ผู้ตอบแบบวัดการรับรู้ของผู้มีส่วนได้ส่วนเสียภายนอก

| อายุ | ชาย | หญิง | อื่นๆ |
|-------------------------|-----|------|-------|
| ต่ำกว่า 20 ปี | 0 | 0 | 0 |
| 20 – 30 ปี | 0 | 2 | 0 |
| 31 – 40 ปี | 3 | 7 | 0 |
| 41 – 50 ปี | 11 | 12 | 0 |
| 51 – 60 ปี | 8 | 8 | 0 |
| มากกว่า 60 ปี | 8 | 4 | 0 |
| ระดับการศึกษา | ชาย | หญิง | อื่นๆ |
| ประถมศึกษาหรือต่ำกว่า | 4 | 5 | 0 |
| มัธยมศึกษาหรือเทียบเท่า | 18 | 13 | 0 |
| อนุปริญญาหรือเทียบเท่า | 1 | 2 | 0 |
| ปริญญาตรีหรือเทียบเท่า | 7 | 12 | 0 |
| สูงกว่าปริญญาตรี | 0 | 1 | 0 |
| อื่น ๆ | 0 | 0 | 0 |
| ติดต่อหน่วยงาน | ชาย | หญิง | อื่นๆ |
| บุคคลทั่วไป | 23 | 26 | 0 |
| หน่วยงานของรัฐ | 5 | 4 | 0 |
| องค์กรธุรกิจ | 2 | 2 | 0 |
| อื่น ๆ | 0 | 1 | 0 |

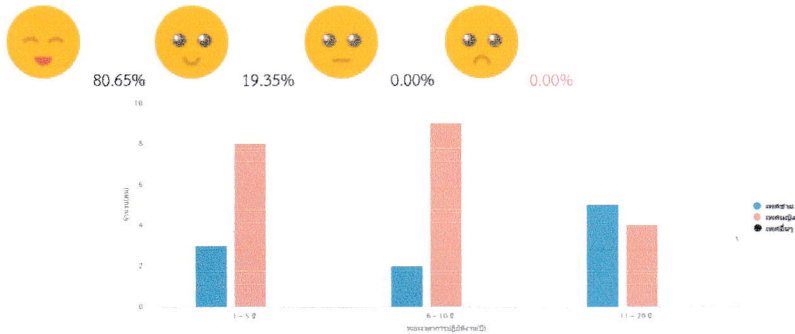
ผู้ตอบแบบวัดการรับรู้ของผู้มีส่วนได้ส่วนเสียภายใน

| อายุ | ชาย | หญิง | อื่นๆ |
|-------------------------|-----|------|-------|
| ต่ำกว่า 20 ปี | 0 | 0 | 0 |
| 20 - 30 ปี | 0 | 1 | 0 |
| 31 - 40 ปี | 3 | 11 | 0 |
| 41 - 50 ปี | 4 | 8 | 0 |
| 51 - 60 ปี | 3 | 0 | 0 |
| มากกว่า 60 ปี | 0 | 1 | 0 |
| ระดับการศึกษา | ชาย | หญิง | อื่นๆ |
| ประถมศึกษาหรือต่ำกว่า | 0 | 0 | 0 |
| มัธยมศึกษาหรือเทียบเท่า | 2 | 1 | 0 |
| อนุปริญญาหรือเทียบเท่า | 1 | 4 | 0 |
| ปริญญาตรีหรือเทียบเท่า | 6 | 12 | 0 |
| สูงกว่าปริญญาตรี | 1 | 4 | 0 |
| อื่น ๆ | 0 | 0 | 0 |

สภาพแวดล้อมการทำงานของเจ้าหน้าที่ในหน่วยงานภาครัฐ ประจำปี 2564

จำนวนบุคลากร

ความสุขในการทำงาน





ประกาศสำนักงาน ป.ป.ช.

เรื่อง ผลการประเมินคุณธรรมและความโปร่งใสในการดำเนินงานของหน่วยงานภาครัฐ
(Integrity and Transparency Assessment: ITA) ประจำปีงบประมาณ พ.ศ. ๒๕๖๔

ตามที่สำนักงาน ป.ป.ช. ร่วมกับสำนักงาน ป.ป.ท. สำนักงานปลัดกระทรวงการอุดมศึกษา วิทยาศาสตร์ วิจัยและนวัตกรรม สำนักงานคณะกรรมการนโยบายรัฐวิสาหกิจ กรมส่งเสริมการปกครองท้องถิ่น และคณะที่ปรึกษาจาก ๔ สถาบัน ประกอบด้วย มหาวิทยาลัยเกษตรศาสตร์ มหาวิทยาลัยสงขลานครินทร์ มูลนิธิพัฒนาประสิทธิภาพในราชการ และโรงเรียนนายร้อยตำรวจ ดำเนินการประเมินคุณธรรมและความโปร่งใสในการดำเนินงานของหน่วยงานภาครัฐ (Integrity and Transparency Assessment) หรือการประเมิน ITA ประจำปีงบประมาณ พ.ศ. ๒๕๖๔ นั้น

การประเมิน ITA เป็นเครื่องมือในเชิงบวกที่มุ่งพัฒนาระบบราชการไทยในเชิงสร้างสรรค์ มากกว่ามุ่งจับผิด เปรียบเสมือนเครื่องมือตรวจสอบสุขภาพองค์กรประจำปี โดยมีวัตถุประสงค์เพื่อให้หน่วยงานภาครัฐทั่วประเทศได้รับทราบถึงสถานะและปัญหาการดำเนินงานด้านคุณธรรมและความโปร่งใสขององค์กร ผลการประเมิน ที่ได้จะช่วยให้หน่วยงานภาครัฐสามารถนำไปใช้ในการปรับปรุงพัฒนาองค์กรให้มีประสิทธิภาพ ทั้งในด้านการปฏิบัติงาน การให้บริการ และการอำนวยความสะดวกต่อประชาชน อีกทั้งยังเป็นประโยชน์ต่อการนำไปใช้ในการจัดทำแนวทาง /มาตรการป้องกันการทุจริตและประพฤติมิชอบในปีงบประมาณต่อไปด้วย นอกจากนี้ การประเมิน ITA ยังได้รับการยอมรับและถูกกำหนดให้เป็นเครื่องมือในการยกระดับมาตรฐานการดำเนินงานภาครัฐตามตัวชี้วัดที่กำหนดไว้ในแผนแม่บทภายใต้ยุทธศาสตร์ชาติ ประเด็นการต่อต้านการทุจริตและประพฤติมิชอบ ดังนั้น การประเมิน ITA จึงไม่ได้มีเพียงเฉพาะกิจกรรมการประเมินผลการดำเนินงานในด้านคุณธรรมและความโปร่งใสของแต่ละหน่วยงานภาครัฐ แต่ยังประกอบด้วยกิจกรรมภายในของแต่ละหน่วยงานในการยกระดับการเปิดเผยข้อมูลภาครัฐและการปรับปรุงพัฒนาองค์กรให้มีคุณภาพมาตรฐานการดำเนินงานในมิติต่างๆตามกรอบการประเมินให้ดียิ่งขึ้นด้วย

การประเมิน ITA มีกระบวนการดำเนินงานเป็นไปตามหลักการวิจัยประเมินผล (Evaluation Research) โดยคำนึงถึงการเก็บข้อมูลอย่างรอบด้านและหลากหลายมิติ เพื่อให้ผลการประเมินสามารถสะท้อนสุขภาพขององค์กรในด้านคุณธรรมและความโปร่งใสได้อย่างแท้จริง โดยมีการเก็บข้อมูลจาก ๓ ส่วน ดังนี้

ส่วนที่ ๑ การเก็บข้อมูลจากบุคลากรในหน่วยงานภาครัฐ (Internal Integrity and Transparency Assessment: IIT) โดยเปิดโอกาสให้บุคลากรภาครัฐทุกระดับที่ปฏิบัติงานมาไม่น้อยกว่า ๑ ปี ได้มีโอกาสเทียมกันในการแสดงความคิดเห็นต่อคุณธรรมและความโปร่งใสในองค์กรของตนเอง โดยสอบถามการรับรู้และความคิดเห็นใน ๕ ตัวชี้วัด ได้แก่

ตัวชี้วัดที่ ๑ การปฏิบัติหน้าที่

ตัวชี้วัดที่ ๒ การใช้งบประมาณ

ตัวชี้วัดที่ ๓ การใช้อำนาจ

ตัวชี้วัดที่ ๔ การใช้ทรัพย์สินของราชการ

ตัวชี้วัดที่ ๕ การแก้ไขปัญหาการทุจริต

/ส่วนที่ ...

ส่วนที่ ๒ การเก็บข้อมูลจากผู้รับบริการหรือผู้ติดต่อหน่วยงานภาครัฐ (External Integrity and Transparency Assessment: EIT) ในช่วงปีงบประมาณ พ.ศ. ๒๕๖๔ โดยสอบถามการรับรู้และความคิดเห็นใน ๓ ตัวชี้วัด ได้แก่

ตัวชี้วัดที่ ๖ คุณภาพการดำเนินงาน

ตัวชี้วัดที่ ๗ ประสิทธิภาพการสื่อสาร

ตัวชี้วัดที่ ๘ การปรับปรุงการทำงาน

ส่วนที่ ๓ การเปิดเผยข้อมูลทางเว็บไซต์ของหน่วยงาน (Open Data Integrity and Transparency Assessment: OIT) เป็นการตรวจสอบระดับการเปิดเผยข้อมูลของหน่วยงานภาครัฐที่เผยแพร่ไว้ทางหน้าเว็บไซต์หลักของหน่วยงาน โดยมีคณะที่ปรึกษาการประเมิน ITA ในฐานะผู้เชี่ยวชาญและคนกลาง (third party) เป็นผู้ตรวจสอบข้อมูลและให้คะแนน พร้อมให้ข้อเสนอแนะตามหลักเกณฑ์การประเมินที่กำหนด แบ่งออกเป็น ๒ ตัวชี้วัด ได้แก่

ตัวชี้วัดที่ ๙ การเปิดเผยข้อมูล

ตัวชี้วัดที่ ๑๐ การป้องกันการทุจริต

การประเมิน ITA ประจำปีงบประมาณ พ.ศ. ๒๕๖๔ ได้เริ่มกระบวนการประเมินผ่านระบบ ITAS ที่เว็บไซต์ <https://itas.nacc.go.th/> ตั้งแต่วันที่ ๑ กุมภาพันธ์ ๒๕๖๔ และได้สิ้นสุดกระบวนการประเมินฯ เมื่อวันที่ ๓๑ กรกฎาคม ๒๕๖๔ ซึ่งแม้ว่าในปีงบประมาณนี้ หน่วยงานภาครัฐจะพบกับอุปสรรคในการดำเนินงานภายใต้สถานการณ์การแพร่ระบาดของโรคติดเชื้อไวรัสโคโรนา ๒๐๑๙ (Coronavirus Disease ๒๐๑๙: COVID-๑๙) แต่หน่วยงานภาครัฐทั่วประเทศได้ร่วมมือและให้ความช่วยเหลือซึ่งกันและกัน จนสามารถดำเนินการประเมินตามขั้นตอนที่กำหนดได้ครบถ้วนทั้ง ๘,๓๐๐ หน่วยงาน อีกทั้งในปีงบประมาณนี้ ยังมีประชาชนและเจ้าหน้าที่ของรัฐเข้ามามีส่วนร่วมสะท้อนความเห็นต่อการดำเนินงานของหน่วยงานภาครัฐเพิ่มมากขึ้นเป็นจำนวนถึง ๑,๓๓๑,๕๕๘ ราย โดยตลอดกระบวนการประเมิน ITA ที่ผ่านมา คณะอนุกรรมการกำกับและพัฒนาการประเมินคุณธรรมและความโปร่งใสในการดำเนินงานของหน่วยงานภาครัฐ ประจำปีงบประมาณ พ.ศ. ๒๕๖๔-๒๕๖๕ และคณะกรรมการประเมินคุณธรรมและความโปร่งใสในการดำเนินงานของหน่วยงานภาครัฐ ประจำปีงบประมาณ พ.ศ. ๒๕๖๔-๒๕๖๕ ได้กำกับการดำเนินงานและพิจารณากลับกรองข้อมูลผลการประเมิน ITA เป็นที่เรียบร้อยแล้ว ดังนั้น คณะกรรมการ ป.ป.ช. จึงได้มีมติในการประชุมครั้งที่ ๑๑๔/๒๕๖๔ เมื่อวันที่ ๙ สิงหาคม ๒๕๖๔ เห็นชอบให้สำนักงาน ป.ป.ช. ประกาศผลการประเมิน ITA ประจำปีงบประมาณ พ.ศ. ๒๕๖๔ ให้หน่วยงานภาครัฐที่เข้าร่วมการประเมินและสาธารณชนรับทราบต่อไป รายละเอียดปรากฏตามเอกสารแนบท้ายประกาศฯ ฉบับนี้ ทั้งนี้หน่วยงานภาครัฐที่เข้าร่วมการประเมิน ITA สามารถรับทราบรายละเอียดผลการประเมิน ITA ของตนเองได้ทางระบบ ITAS ที่เว็บไซต์ <https://itas.nacc.go.th/> ตั้งแต่วันที่นี้เป็นต้นไป

ประกาศ ณ วันที่ ๒๖ สิงหาคม พ.ศ. ๒๕๖๔

(นายวรวิทย์ สุขบุญ)

เลขาธิการคณะกรรมการ ป.ป.ช.

ผลการประเมินคุณธรรมและความโปร่งใสในการดำเนินงานของหน่วยงานภาครัฐ
Integrity and Transparency Assessment: ITA
ประจำปีงบประมาณ พ.ศ. 2564

เอกสารแนบท้ายประกาศสำนักงาน ป.ป.ช. เรื่อง ผลการประเมินคุณธรรมและความโปร่งใสในการดำเนินงานของหน่วยงานภาครัฐ
(Integrity and Transparency Assessment: ITA) ประจำปีงบประมาณ พ.ศ. 2564



ผลการประเมินคุณธรรมและความโปร่งใสในการดำเนินงานของหน่วยงานภาครัฐ

ประจำปีงบประมาณ พ.ศ. 2564

ประเภทองค์กรปกครองส่วนท้องถิ่น

พื้นที่ภาค 8

จังหวัดสุราษฎร์ธานี

| ที่ | หน่วยงาน | อำเภอ | คะแนน 2564 | ระดับผล การประเมิน | เปรียบเทียบ ปีที่ผ่านมา | เปรียบเทียบกับเกณฑ์ |
|-----|--------------------------------------|-------------------|---------------|-----------------------|----------------------------|---------------------|
| 1 | องค์การบริหารส่วนจังหวัดสุราษฎร์ธานี | เมืองสุราษฎร์ธานี | 95.75 | AA | +21.56 | ผ่าน |
| 2 | เทศบาลนครเกาะสมุย | เกาะสมุย | 82.07 | B | +9.56 | ไม่ผ่าน |
| 3 | เทศบาลนครสุราษฎร์ธานี | เมืองสุราษฎร์ธานี | 96.61 | AA | +29.76 | ผ่าน |
| 4 | เทศบาลเมืองดอนสัก | ดอนสัก | 66.37 | C | +15.64 | ไม่ผ่าน |
| 5 | เทศบาลเมืองนาสาร | บ้านนาสาร | 65.43 | C | +1.25 | ไม่ผ่าน |
| 6 | เทศบาลเมืองท่าข้าม | พุนพิน | 54.55 | E | -4.08 | ไม่ผ่าน |
| 7 | เทศบาลตำบลกรูด | กาญจนดิษฐ์ | 89.41 | A | +14.99 | ผ่าน |
| 8 | เทศบาลตำบลกาญจนดิษฐ์ | กาญจนดิษฐ์ | 64.53 | D | +18.43 | ไม่ผ่าน |
| 9 | เทศบาลตำบลช้างขาว | กาญจนดิษฐ์ | 91.20 | A | +23.03 | ผ่าน |
| 10 | เทศบาลตำบลช้างซ้าย | กาญจนดิษฐ์ | 87.32 | A | +26.84 | ผ่าน |
| 11 | เทศบาลตำบลท่าทองใหม่ | กาญจนดิษฐ์ | 55.51 | D | +2.94 | ไม่ผ่าน |
| 12 | เทศบาลตำบลเกาะเต่า | เกาะพะงัน | 56.58 | D | +4.85 | ไม่ผ่าน |
| 13 | เทศบาลตำบลเกาะพะงัน | เกาะพะงัน | 59.01 | D | +6.99 | ไม่ผ่าน |
| 14 | เทศบาลตำบลบ้านใต้ | เกาะพะงัน | 69.32 | C | -1.61 | ไม่ผ่าน |
| 15 | เทศบาลตำบลเพชรพะงัน | เกาะพะงัน | 61.10 | D | +5.43 | ไม่ผ่าน |
| 16 | เทศบาลตำบลท่าขนอน | คีรีรัฐนิคม | 72.39 | C | +3.70 | ไม่ผ่าน |
| 17 | เทศบาลตำบลเคียนซา | เคียนซา | 73.62 | C | +8.10 | ไม่ผ่าน |
| 18 | เทศบาลตำบลบ้านเสด็จ | เคียนซา | 55.22 | D | -2.73 | ไม่ผ่าน |
| 19 | เทศบาลตำบลตลาดไชยา | ไชยา | 86.55 | A | +16.80 | ผ่าน |
| 20 | เทศบาลตำบลหุมเจียง | ไชยา | 82.72 | B | +13.87 | ไม่ผ่าน |
| 21 | เทศบาลตำบลเวียง | ไชยา | 77.64 | B | +17.34 | ไม่ผ่าน |
| 22 | เทศบาลตำบลท่าฉาง | ท่าฉาง | 63.43 | D | +13.20 | ไม่ผ่าน |
| 23 | เทศบาลตำบลท่าชนะ | ท่าชนะ | 80.27 | B | -22.35 | ไม่ผ่าน |
| 24 | เทศบาลตำบลบ้านเขี้ยวหลาน | บ้านตาขุน | 86.40 | A | +22.87 | ผ่าน |
| 25 | เทศบาลตำบลบ้านตาขุน | บ้านตาขุน | 75.75 | B | +23.92 | ไม่ผ่าน |
| 26 | เทศบาลตำบลบ้านนา | บ้านนาเดิม | 79.13 | B | +23.56 | ไม่ผ่าน |
| 27 | เทศบาลตำบลคลองปราบ | บ้านนาสาร | 76.26 | B | +13.86 | ไม่ผ่าน |
| 28 | เทศบาลตำบลควนศรี | บ้านนาสาร | 75.14 | B | +8.83 | ไม่ผ่าน |
| 29 | เทศบาลตำบลหาฮี | บ้านนาสาร | 68.91 | C | +18.21 | ไม่ผ่าน |
| 30 | เทศบาลตำบลพรุพี | บ้านนาสาร | 65.98 | C | +2.94 | ไม่ผ่าน |
| 31 | เทศบาลตำบลคลองชะอุ่น | พนม | 87.15 | A | +28.48 | ผ่าน |
| 32 | เทศบาลตำบลพนม | พนม | 65.76 | C | -5.43 | ไม่ผ่าน |
| 33 | เทศบาลตำบลบางสวรรค์ | พระแสง | 58.56 | D | +3.67 | ไม่ผ่าน |
| 34 | เทศบาลตำบลย่านดินแดง | พระแสง | 77.56 | B | +25.48 | ไม่ผ่าน |
| 35 | เทศบาลตำบลขุนทะเล | เมืองสุราษฎร์ธานี | 58.91 | D | -9.11 | ไม่ผ่าน |
| 36 | เทศบาลตำบลวัดประดู่ | เมืองสุราษฎร์ธานี | 93.38 | A | +16.14 | ผ่าน |
| 37 | เทศบาลตำบลเขานิพันธ์ | เวียงสระ | 60.07 | D | +8.63 | ไม่ผ่าน |
| 38 | เทศบาลตำบลทุ่งหลวง | เวียงสระ | 66.82 | C | +0.92 | ไม่ผ่าน |



| ที่ | หน่วยงาน | อำเภอ | คะแนน 2564 | ระดับผล การประเมิน | เปรียบเทียบกับ ปีที่ผ่านมา | เปรียบเทียบกับ เกณฑ์* |
|-----|-----------------------------------|-------------|---------------|-----------------------|-------------------------------|--------------------------|
| 39 | เทศบาลตำบลบ้านดิ่ง | เวียงสระ | 85.26 | A | +25.76 | ผ่าน |
| 40 | เทศบาลตำบลเมืองเวียง | เวียงสระ | 66.47 | C | +1.61 | ไม่ผ่าน |
| 41 | เทศบาลตำบลเวียงสระ | เวียงสระ | 80.09 | B | +20.49 | ไม่ผ่าน |
| 42 | องค์การบริหารส่วนตำบลคลองสระ | กาญจนดิษฐ์ | 76.48 | B | +23.60 | ไม่ผ่าน |
| 43 | องค์การบริหารส่วนตำบลตะเคียนทอง | กาญจนดิษฐ์ | 93.15 | A | +2.88 | ผ่าน |
| 44 | องค์การบริหารส่วนตำบลท่าทอง | กาญจนดิษฐ์ | 65.49 | C | +2.55 | ไม่ผ่าน |
| 45 | องค์การบริหารส่วนตำบลท่าทองใหม่ | กาญจนดิษฐ์ | 90.36 | A | +3.83 | ผ่าน |
| 46 | องค์การบริหารส่วนตำบลท่าอานนท์ | กาญจนดิษฐ์ | 75.31 | B | +17.11 | ไม่ผ่าน |
| 47 | องค์การบริหารส่วนตำบลพังกา | กาญจนดิษฐ์ | 80.74 | B | +26.87 | ไม่ผ่าน |
| 48 | องค์การบริหารส่วนตำบลทุ่งรัง | กาญจนดิษฐ์ | 87.41 | A | +19.44 | ผ่าน |
| 49 | องค์การบริหารส่วนตำบลป้อม | กาญจนดิษฐ์ | 91.36 | A | +19.30 | ผ่าน |
| 50 | องค์การบริหารส่วนตำบลพลายวาส | กาญจนดิษฐ์ | 97.78 | AA | +6.88 | ผ่าน |
| 51 | องค์การบริหารส่วนตำบลกะเปาะ | คีรีรัฐนิคม | 93.82 | A | +29.39 | ผ่าน |
| 52 | องค์การบริหารส่วนตำบลลำสิงห์ | คีรีรัฐนิคม | 66.14 | C | +21.78 | ไม่ผ่าน |
| 53 | องค์การบริหารส่วนตำบลท่ากระดาน | คีรีรัฐนิคม | 89.25 | A | +42.36 | ผ่าน |
| 54 | องค์การบริหารส่วนตำบลพนาชน | คีรีรัฐนิคม | 95.74 | AA | +30.63 | ผ่าน |
| 55 | องค์การบริหารส่วนตำบลน้ำตก | คีรีรัฐนิคม | 64.77 | D | +13.54 | ไม่ผ่าน |
| 56 | องค์การบริหารส่วนตำบลบ้านท่าเนียน | คีรีรัฐนิคม | 78.99 | B | +27.14 | ไม่ผ่าน |
| 57 | องค์การบริหารส่วนตำบลบ้านยาง | คีรีรัฐนิคม | 66.39 | C | +15.13 | ไม่ผ่าน |
| 58 | องค์การบริหารส่วนตำบลย่านยาว | คีรีรัฐนิคม | 70.58 | C | +3.12 | ไม่ผ่าน |
| 59 | องค์การบริหารส่วนตำบลเขาตอก | เคียนซา | 80.96 | B | +17.39 | ไม่ผ่าน |
| 60 | องค์การบริหารส่วนตำบลเคียนซา | เคียนซา | 81.26 | B | +26.56 | ไม่ผ่าน |
| 61 | องค์การบริหารส่วนตำบลพวงพระนคร | เคียนซา | 67.02 | C | +13.99 | ไม่ผ่าน |
| 62 | องค์การบริหารส่วนตำบลอรัญคามวารี | เคียนซา | 73.46 | C | +16.12 | ไม่ผ่าน |
| 63 | องค์การบริหารส่วนตำบลคลองน้อย | ชัยบุรี | 73.64 | C | +6.31 | ไม่ผ่าน |
| 64 | องค์การบริหารส่วนตำบลชัยบุรี | ชัยบุรี | 90.70 | A | +23.87 | ผ่าน |
| 65 | องค์การบริหารส่วนตำบลไพร่ทอง | ชัยบุรี | 97.94 | AA | +23.28 | ผ่าน |
| 66 | องค์การบริหารส่วนตำบลคลองพระพรหม | ชัยบุรี | 96.72 | AA | +33.81 | ผ่าน |
| 67 | องค์การบริหารส่วนตำบลตะกั่ว | ไชยา | 93.81 | A | +24.38 | ผ่าน |
| 68 | องค์การบริหารส่วนตำบลทุ่ง | ไชยา | 81.70 | B | +31.47 | ไม่ผ่าน |
| 69 | องค์การบริหารส่วนตำบลป่าหมาก | ไชยา | 83.87 | B | -1.76 | ไม่ผ่าน |
| 70 | องค์การบริหารส่วนตำบลบ้าน | ไชยา | 51.93 | E | -0.42 | ไม่ผ่าน |
| 71 | องค์การบริหารส่วนตำบลไม้ฮ้อย | ไชยา | 88.62 | A | +33.10 | ผ่าน |
| 72 | องค์การบริหารส่วนตำบลเจ็ด | ไชยา | 89.70 | A | +36.82 | ผ่าน |
| 73 | องค์การบริหารส่วนตำบลอชุลคราม | ดอนสัก | 97.87 | AA | +40.04 | ผ่าน |
| 74 | องค์การบริหารส่วนตำบลไชยสงคราม | ดอนสัก | 90.86 | A | +33.81 | ผ่าน |
| 75 | องค์การบริหารส่วนตำบลดอนสัก | ดอนสัก | 73.02 | C | +21.87 | ไม่ผ่าน |
| 76 | องค์การบริหารส่วนตำบลปากแพรก | ดอนสัก | 97.88 | AA | +31.25 | ผ่าน |
| 77 | องค์การบริหารส่วนตำบลเขาคว่าน | ท่าฉาง | 85.09 | A | +9.75 | ผ่าน |
| 78 | องค์การบริหารส่วนตำบลคลองโหว | ท่าฉาง | 68.94 | C | +17.34 | ไม่ผ่าน |
| 79 | องค์การบริหารส่วนตำบลพนาเคย | ท่าฉาง | 59.31 | D | -9.48 | ไม่ผ่าน |
| 80 | องค์การบริหารส่วนตำบลท่าฉาง | ท่าฉาง | 72.52 | C | +10.69 | ไม่ผ่าน |
| 81 | องค์การบริหารส่วนตำบลปากกล้วย | ท่าฉาง | 60.93 | D | +9.37 | ไม่ผ่าน |
| 82 | องค์การบริหารส่วนตำบลเสียวัด | ท่าฉาง | 93.30 | A | +26.16 | ผ่าน |
| 83 | องค์การบริหารส่วนตำบลคลองท่า | ท่าชนะ | 75.40 | B | +30.52 | ไม่ผ่าน |
| 84 | องค์การบริหารส่วนตำบลคันธุรี | ท่าชนะ | 83.38 | B | +18.26 | ไม่ผ่าน |
| 85 | องค์การบริหารส่วนตำบลท่าชนะ | ท่าชนะ | 74.74 | C | +7.45 | ไม่ผ่าน |



| ที่ | หน่วยงาน | อำเภอ | คะแนน 2564 | ระดับผล การประเมิน | เปรียบเทียบ ปีที่ผ่านมา | เปรียบเทียบ กับเกณฑ์* |
|-----|------------------------------------|-------------------|---------------|-----------------------|----------------------------|--------------------------|
| 86 | องค์การบริหารส่วนตำบลประแสง | ทาชนะ | 79.94 | B | +21.44 | ไม่ผ่าน |
| 87 | องค์การบริหารส่วนตำบลวัง | ทาชนะ | 87.48 | A | +14.27 | ผ่าน |
| 88 | องค์การบริหารส่วนตำบลสมอทอง | ทาชนะ | 73.28 | C | +13.22 | ไม่ผ่าน |
| 89 | องค์การบริหารส่วนตำบลเขาวง | บ้านตาขุน | 83.81 | B | +22.36 | ไม่ผ่าน |
| 90 | องค์การบริหารส่วนตำบลพรุไทย | บ้านตาขุน | 57.28 | D | +5.38 | ไม่ผ่าน |
| 91 | องค์การบริหารส่วนตำบลพระแสง | บ้านตาขุน | 95.87 | AA | +22.31 | ผ่าน |
| 92 | องค์การบริหารส่วนตำบลทรัพย์ทวี | บ้านนาเดิม | 61.52 | D | +8.19 | ไม่ผ่าน |
| 93 | องค์การบริหารส่วนตำบลท่าเรือ | บ้านนาเดิม | 61.88 | D | -17.53 | ไม่ผ่าน |
| 94 | องค์การบริหารส่วนตำบลสนาใต้ | บ้านนาเดิม | 85.91 | A | +34.00 | ผ่าน |
| 95 | องค์การบริหารส่วนตำบลบ้านนา | บ้านนาเดิม | 83.42 | B | +27.82 | ไม่ผ่าน |
| 96 | องค์การบริหารส่วนตำบลควนสุบรรณ | บ้านนาสาร | 74.05 | C | -14.83 | ไม่ผ่าน |
| 97 | องค์การบริหารส่วนตำบลสหประชา | บ้านนาสาร | 55.70 | D | +8.46 | ไม่ผ่าน |
| 98 | องค์การบริหารส่วนตำบลทุ่งเตาใหม่ | บ้านนาสาร | 94.16 | A | +25.22 | ผ่าน |
| 99 | องค์การบริหารส่วนตำบลลำพูน | บ้านนาสาร | 66.96 | C | +13.51 | ไม่ผ่าน |
| 100 | องค์การบริหารส่วนตำบลสพิมพูนทรัพย์ | บ้านนาสาร | 93.38 | A | +43.14 | ผ่าน |
| 101 | องค์การบริหารส่วนตำบลลำพูน | บ้านนาสาร | 64.78 | D | +10.85 | ไม่ผ่าน |
| 102 | องค์การบริหารส่วนตำบลคลองตง | พนม | 79.43 | B | +21.57 | ไม่ผ่าน |
| 103 | องค์การบริหารส่วนตำบลต้นยวน | พนม | 84.01 | B | +2.58 | ไม่ผ่าน |
| 104 | องค์การบริหารส่วนตำบลพนม | พนม | 96.85 | AA | +44.03 | ผ่าน |
| 105 | องค์การบริหารส่วนตำบลพยุหะเข็ญ | พนม | 65.13 | C | +8.02 | ไม่ผ่าน |
| 106 | องค์การบริหารส่วนตำบลไทรซิง | พระแสง | 77.22 | B | +20.29 | ไม่ผ่าน |
| 107 | องค์การบริหารส่วนตำบลไพร่โสภะ | พระแสง | 61.06 | D | +5.01 | ไม่ผ่าน |
| 108 | องค์การบริหารส่วนตำบลบางสวรรค์ | พระแสง | 67.19 | C | +18.17 | ไม่ผ่าน |
| 109 | องค์การบริหารส่วนตำบลสาคร | พระแสง | 90.04 | A | +20.10 | ผ่าน |
| 110 | องค์การบริหารส่วนตำบลสินเจริญ | พระแสง | 75.57 | B | +18.05 | ไม่ผ่าน |
| 111 | องค์การบริหารส่วนตำบลสินธุ์ | พระแสง | 93.08 | A | +32.57 | ผ่าน |
| 112 | องค์การบริหารส่วนตำบลอิน | พระแสง | 62.41 | D | +7.40 | ไม่ผ่าน |
| 113 | องค์การบริหารส่วนตำบลลาด | พุนพิน | 91.98 | A | +22.46 | ผ่าน |
| 114 | องค์การบริหารส่วนตำบลเขาหัวควาย | พุนพิน | 89.98 | A | +37.84 | ผ่าน |
| 115 | องค์การบริหารส่วนตำบลตะพาน | พุนพิน | 77.82 | B | +19.84 | ไม่ผ่าน |
| 116 | องค์การบริหารส่วนตำบลสหข้าม | พุนพิน | 78.63 | B | +15.95 | ไม่ผ่าน |
| 117 | องค์การบริหารส่วนตำบลสหโรงช้าง | พุนพิน | 97.30 | AA | +25.21 | ผ่าน |
| 118 | องค์การบริหารส่วนตำบลสหวิชัย | พุนพิน | 91.24 | A | +33.57 | ผ่าน |
| 119 | องค์การบริหารส่วนตำบลสีมอรอบ | พุนพิน | 80.40 | B | +26.05 | ไม่ผ่าน |
| 120 | องค์การบริหารส่วนตำบลบางอน | พุนพิน | 55.89 | D | -2.89 | ไม่ผ่าน |
| 121 | องค์การบริหารส่วนตำบลบางเดือน | พุนพิน | 90.91 | A | +10.54 | ผ่าน |
| 122 | องค์การบริหารส่วนตำบลบางมะเดื่อ | พุนพิน | 92.89 | A | +19.57 | ผ่าน |
| 123 | องค์การบริหารส่วนตำบลพุนพิน | พุนพิน | 64.43 | D | +6.75 | ไม่ผ่าน |
| 124 | องค์การบริหารส่วนตำบลมะลิวน | พุนพิน | 56.03 | D | +8.16 | ไม่ผ่าน |
| 125 | องค์การบริหารส่วนตำบลลิเล็ด | พุนพิน | 89.06 | A | +43.48 | ผ่าน |
| 126 | องค์การบริหารส่วนตำบลศรีวิชัย | พุนพิน | 87.51 | A | +19.86 | ผ่าน |
| 127 | องค์การบริหารส่วนตำบลหนองไทร | พุนพิน | 94.03 | A | +29.92 | ผ่าน |
| 128 | องค์การบริหารส่วนตำบลหัวเตย | พุนพิน | 73.87 | C | +14.65 | ไม่ผ่าน |
| 129 | องค์การบริหารส่วนตำบลคลองอนาก | เมืองสุราษฎร์ธานี | 63.73 | D | -0.34 | ไม่ผ่าน |
| 130 | องค์การบริหารส่วนตำบลคลองน้อย | เมืองสุราษฎร์ธานี | 88.37 | A | +20.65 | ผ่าน |
| 131 | องค์การบริหารส่วนตำบลบางชนะ | เมืองสุราษฎร์ธานี | 69.09 | C | +12.69 | ไม่ผ่าน |
| 132 | องค์การบริหารส่วนตำบลบางไทร | เมืองสุราษฎร์ธานี | 89.30 | A | +23.00 | ผ่าน |

